

**SAMORZĄD  
I ADMINISTRACJA  
W GMINIE SOLEC NAD WISŁĄ**

---

# W DAWNEJ POLSCE

- W początkach państwa polskiego okolice dzisiejszej gminy Solec nad Wisłą przynależały do grodu kasztelańskiego w Radomiu.
- W następnych wiekach te obszary należały do ziemi radomskiej.





# USTRÓJ WIEJSKI

- W dawnych wiekach ustrój wiejski opierał się na normach prawa zwyczajowego zwanego później prawem polskim.
- Od XIII wieku wprowadzano nowoczesne formy ustroju wiejskiego - prawo niemieckie.
- Na czele wsi stał sołtys i ława wiejska, wsie posiadały własne sądownictwo i dużą autonomię.
- Ludność wiejska rozliczała się z właścicielem wsi w formie czynszu.





# SOLEC

- Solec leżał obok dogodnej przeprawy wiślanej i znany był już w początkach państwa polskiego, po raz pierwszy wzmiankowany w 1136 roku. Już wówczas funkcjonował tu obronny gród.
- W początkach państwa polskiego Solec został przekazany na rzecz Kościoła, jednak za czasów Władysława Łokietka (początek XIV wieku) wrócił do domeny królewskiej.
- Solec stanowił strategiczny punkt na mapie obronnej państwa. Chronił przed najazdami Litwinów i Jaćwingów.
- Po prawej współczesna mapa obrazująca Polskę za czasów Kazimierza Wielkiego.





# SOLEC

- W okresie panowania Kazimierza Wielkiego przebudowano miejscowy gród obronny na zamek.
- Zamek solecki strzegł przeprawy wiślanej, chronił spław rzeczny.
- W Solcu funkcjonowała też komora celna.
- Przed 1333 rokiem król nadał przywilej miejski na prawie niemieckim.
- Solec stał się miastem.



Pieczęć wielka państwowa Kazimierza Wielkiego.



# ZAMEK SOLEC NA RYCINIE Z XIX WIEKU

BRZEGI WISŁY, ILLUSTROWANE PRZEZ M. E. ANDRIOLLEGO.



Zwaliska zamku w Solecu.

(218)



# MIASTO SOLEC

- Miasta lokowano na tak zwanym „surowym korzeniu”, od podstaw.
- Wytyczono rynek i regularną siatkę ulic.
- Miasto zyskało prawo organizacji cotygodniowych targów i jarmarków.
- Po prawej typowy dokument królewski lokacji miasta.
- Król Władysław Jagiełło przebywając w Solcu w 1417 roku nadał miastu rozległe przywileje.





# USTRÓJ MIEJSKI

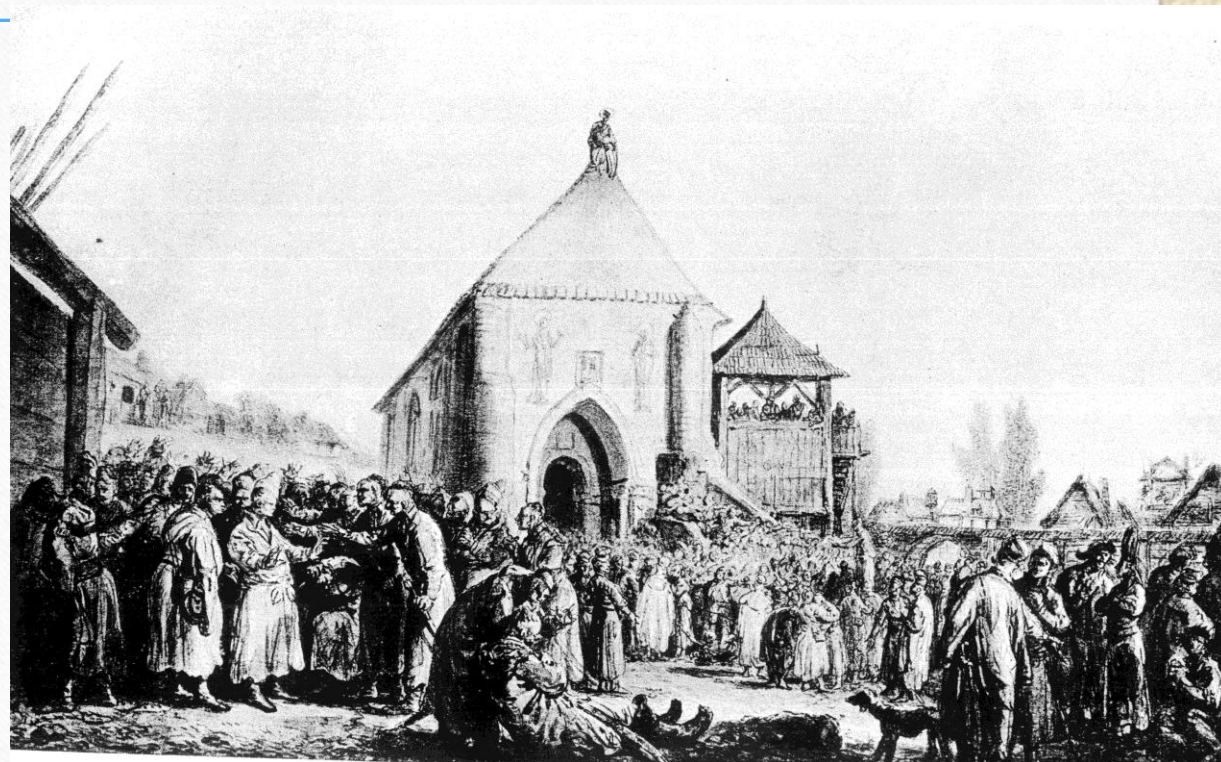
- Prawo niemieckie oznaczało przyjęcie nowoczesnych wzorców w organizacji miasta,
- Wyłączono miasto spod praw polskiego i ustanowiono autonomiczne sądownictwo oraz własne prawa wewnętrzne,
- Na czele miasta stał wójt lub sołtys, urzędy te były dziedziczne,
- Do pomocy wójt lub sołtys posiadał ławników,
- Mieszczanie zajmowali się głównie handlem i rzemiosłem i zrzeszali się w cechach,
- Każde miasto posiadało także pewien obszar gruntów ornych,
- Po prawej praca dawnego cieśli według grafiki z epoki,





# ADMINISTRACJA

- W okresie I Rzeczypospolitej (od 1569 roku) okolice współczesnej gminy należały do powiatu radomskiego w województwie sandomierskim.
- W Radomiu zbierały się sądy ziemskie dla szlachty. Tam też urzędował starosta.
- Sejmik ziemski zbierał się natomiast w Opatowie.
- Po prawej rysunek „Sejmik w miasteczku” (rys. Piotr Norblin)



# SOLEC W XVI WIEKU

- W XVI wieku znaczenie Solca rosnęło wraz z rozwojem gospodarczym całego kraju.
- Zwiększało się znaczenie spławu rzeczno-egipskiego i przeprawy przez Wisłę.
- Solec płacił jedną z większych sum podatków w województwie sandomierskim, co świadczy o wielkości miasta.
- Miasto posiadało przywilej cotygodniowych targów i organizowało 5 jarmarków rocznie.
- Dodatkowo posiadało prawo warzenia i wyszynku trunków alkoholowych.
- Po prawej spis podatkowy z 1569 roku.

## **Soliecz.**

To miasteczko oddało podatek szos dwojaki, fl. 19 gr. 16.

Item odedwu rybitwu gr. 24.

„ od ośmiu komorników fl. 1 gr. 18.

„ od młyna dwóch kół małych dorocznych gr. 24.

„ względem dziesięciny z miasteczka fl. 9 gr. 18.

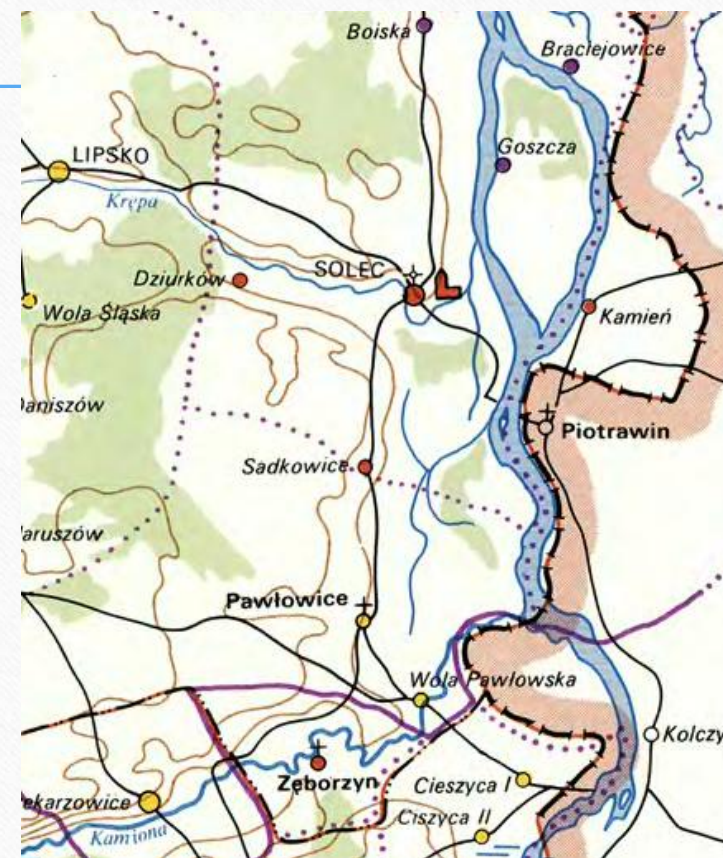
„ od garncow gorzalczanych fl. 2 gr. 12.

„ czopowego na cały rok od warów fl. 50 gr. 2.



# OSADNICTWO

- Po prawej fragment współczesnej mapy województwa sandomierskiego (Województwo sandomierskie w drugiej połowie XVI wieku, Warszawa 1993).
- Kolor czerwony oznacza własność królewską, kolor żółty prywatną, fioletowy kościelną.
- W rejonie Solca dominowały majątki królewskie zarządzane przez starostów (niegrodowych) z siedzibą w Solcu.
- Parafie funkcjonowały w Solcu, Zemborzynie i Pawłowicach.



# MIASTO SOLEC W PIERWSZEJ POŁOWIE XVII WIEKU

- Pierwsza połowa XVII wieku to czas największego rozkwitu miasta.
- Hojne przywileje królewskie przekładały się na bogactwo miasta.
- Przywileje dla Solca nadawano w latach: 1412, 1417, 1511, 1530 (odnowienie), 1554, 1578, 1611, 1649.
- Miasto posiadało do dyspozycji rozległe lasy z barciami w Wólce Soleckiej.
- Do miast przylegało kilka przedmieści, dodatkowo łąchy i kępy wiślane oraz 5 jezior.
- W pierwszej połowie XVII wieku w mieście powstał klasztor ojców reformatów.
- Przywileje królewskie zwalniały mieszczan soleckich z ceł i opłat targowych w całym kraju (przywilej Stefana Batorego).
- Zapewniały wolny wykup i sprzedaż soli.
- W promieniu 3 mil od miasta zabraniano sprzedaży towarów bez pośrednictwa mieszczan soleckich.
- Miasto szczyciło się zamkiem królewskim i ogrodem w stylu włoskim.
- W 1654 roku liczyło 246 domów mieszkalnych.
- W mieście istniał zakaz osiedlania się Żydów.



# DOKUMENT MIASTA SOLCA Z 1647 ROKU

*M. Solca*  
Actum coram Iudicio Advocatialis Solicensis. Feria 4<sup>ta</sup>.  
Post Tricā 2dā Quadragesimā. quā. 8. erat. 20. Martij.  
Anno dñi. 1647.

Præsentavit Lincem Jacobum Zygmuntowiczem. Vice Advoca-  
talis. et duabus Scabinis Jurat. Videlicet Lauro. Chowie-  
ra. Sebastyano Zdurek, Stanislaw. Dyburezy. Marcho Chowie-  
ra. et alijs.

Oblicuit Starozylj Udcinzy. Symon Galkowic. y Anna Matron:  
Kowie Mijszani Solcecy. na cielem y na umyśle dobre sebowi



# MAPA Z 1680 ROKU





# LUSTRACJA SOLCA Z 1654 ROKU

r. „ma miasto bor własny o puł mile pod Wólką Solecką; ma iezioro Olszynki pod Dziurkowem y ieziora: Bobrowe, Karaskowskie y Trzcinnie, także używanie Wisły. Jezioro na kępie mieyskiej Nieczecz nazwane, zamkowi należące. Bywało miasto nasiadley-sze, teraz domow najduje się 246. Browary mieszczanie w domach swoich mają, kto chce piwo robic moze, nie nie dając; piwa swego wolny szynk mają, tak że y beczkami wolno im przedawać. Gorzałkę kto chce pali, dają od garca na rok po zł. 1 gr. 18. Piekarzów

21, każdy płaci gr. 4; rzeznikow 5, dają toporowego po gr. 8 y po kam. łoiu przetapianego. Ci ktorzy nie są w cechu y co w iarmarcki przedawac mięso będą, powinni dawac cechowi po gr. 3. Zdun dają gr. 4, prasolow 4 po gr. 4; inni rzemieślnicy nie płacą nic. Bartnikow 10, przychodzi od nich miodu na rok cwierci 8. Zydow nie masz. Targ we czwartek, jarmarków 5. Płacą mieszczanie pien. podwodne in quadruplo fl. 28 gr. 24. Woz woienny wyprawowac powinni parą koni dobrych z woznicą, wszelaką zywnością opatrzony, hayduka w barwie z muszkietem, z szablą, prochu y kul z potrzebę mu dawszy; mają tesz dac parę siekier, parę rydlow, motyk, lancuch y insze necessaria. Stawy 4 pod miastem na rzece Krępiance. Przewoz

# LUSTRACJA SOLCA Z 1654 ROKU

na Wisle należy zamkowi, daie arendarz fl. 200. Jest komora celna w Kamieniu, gdzie cło wodne wybieraia od wszelkich towarow na doł y na gorę płynących; arendarz daie fl. 500. W samym prawie miescie, iest wysoko na gorze zamek; od rynku row go głęboki dzieli, na nim most na 2 filarach z cegły, poręcz z obu stron, robotą cudną zrobione; w posrodku iest wzwod, drugi wchodząc w bramę. W tej turma na wieźnie, nad bramą wieża z zegarem. Łaznia w zamku: przy piecu fontana z smokiem z konch albo skorup morskich; w fontanie wanna miedziana, gradusow 5 z kratką do koła, ławy przy jedney scienie, szafwka z kratą gdzie są czopy spizowe z piwnice przez mur dla liquorum przewidzione. Podworze szerokie w którym był ogród włoski, w iednym rogu belluarda

z ziemie usypana. Za miastem o czwiece mile iest folwark Ray zwany, na gorze. Od południa winniczka gdzie sie y wino rodzi y drzewek brzoskwiniowych albo morelowych rodzajnych iest pod pułkopy. Pod gorą iest ogród włoski wielki, figarnia porządna, w niey drzew figowych 39, wszystkie dobrze obrodziły; drzewa brzoskwiniowego, morelowego y innego koło 300 sztuk; tamże 2 ogrody warzywne. Zwierzyniec długi i szeroki, w nim gaik olszowy. Bywało tu zwierza nie mało, teraz tylko 4 łanie a piąte małe, bywały y bawoły. Salaria: Podstarosciemu z żoną y czeladzią opócz zywnosci fl. 300, pisarzowi prowentow. 100, wrotnemu 50, ogrodnikowi 150, leszniczemu 60, dwornikowi z dworniczką 20, dziewczkom dwiema 8, gumienemu 8, pastuchowi z botami 4". We dwa lata potem



# MIASTO SOLEC W DRUGIEJ POŁOWIE XVII WIEKU

- Najazd wojsk szwedzkich w latach 1655-1657 spowodował zniszczenie bogatego miasta.
- Miasto zostało zrujnowano, zamek niemal zburzony.
- W kilka lat po potopie szwedzkim w mieście zamieszkałych było tylko 40 domów.
- Po prawej opis zniszczeń miasta.

w gruzy, o czym świadczy lustr. 1660 r. „Po spaleniu nieprzyjaciela, nie zostało było ieno szesc chałup na ustroniu, teraz iest domków 40. Zamek spalony y znacznie zruinowany, nieprzykryty, ieno kilka pokoiow. Folwark Ray spalony, pałac pozostał; ogrod włoski

spustoszał, figarnia desolowana, drzewa powycinane, zwierzyniec zniszczony“. Verdum.

# SOLEC W XVIII WIEKU

- W XVIII wieku Solec nie odzyskał już dawnej świetności.
- W połowie stulecia miasto liczyło około 179 domów mieszkalnych.
- Solec stanowił nadal własność królewską.
- 14 września 1709 roku miasto odwiedził car Rosji Piotr I podczas działań wojennych w Polsce.





# SOLEC W XVIII WIEKU

## Opis miasta z 1765 roku

„Stwa niegr. possessorem jest X. Jákób Alex. Lubomirski, gener. infant. wojsk saskich, Domów z przedmieściem 179; szewcy mają cech, piekarzy 7, prasołow 3, żyd rzeźnik za miastem. Targów ani jarmarków nie bywa. Zamek zniszczony, sklepienia pozawalane, podłogi i belki pogniłe, posadzki marmurowe rozwalinami poprzywalane; z galerji zrobiono szpiczlerz; dziedziniec murem obwiedziony, nadrujnowanym. Raj: pałacu znaku nie masz i ludzie go nie pamiętają; w ogrodzie jest nieco drzew owocowych; zwierzyniec połową wycięty, gdzie sieją zboże. druga połowa zarosła krzakami“.

## Fragment mapy Regni Poloniae z XVIII wieku



# SOLEC W XVIII WIEKU

- 2 marca 1787 roku miasto odwiedził król Stanisław August Poniatowski.
- W tym okresie dawny zamek był remontowany przez ówczesnego starostę Przebendowskiego.
- Mieszczanie witali króla wystrzałami z dział.
- Króla witali także soleccy Żydzi, którzy w tym czasie posiadali już prawo osiedlenia się.
- Po prawej opis z 1789 roku

1789 r. „mury i szańce około zamku niszczały. Wchodząc po prawej ręce apartament, w którym pokojów 3 z garderobą i przedpokojem. Apartament drugi po lewej stronie, nowo erygowany, na dole zaś magazyn, sień i stancja; reszta pokojów górnych i dolnych spustoszały. Suma intraty Sstwa zł. 37046 gr. 4, z której 2 kwarty provenit do skarbu“.



# WIEŚ POLSKA W I RZECZPOSPOLITEJ

- W okresie XV i XVI wieku polska wieś była dość zamożna i cieszyła się dużymi przywilejami,
- Od XVI wieku szlachta, czyli dominujący stan w Rzeczypospolitej, rozpoczęła proces ograniczania praw ludności wiejskiej,
- Wiązało się to z powstawaniem folwarków, dużych gospodarstw rolnych, nastawionych na produkcję zboża, na które istniał duży popyt na Zachodzie Europy.
- W miejsce dawnych czynszów wprowadzono coraz większą pańszczyznę.
- Nawet w tych trudnych czasach wieś posiadała pewną formę samoorganizacji - samorząd gromadzki z własnym sądownictwem pod nadzorem pana.

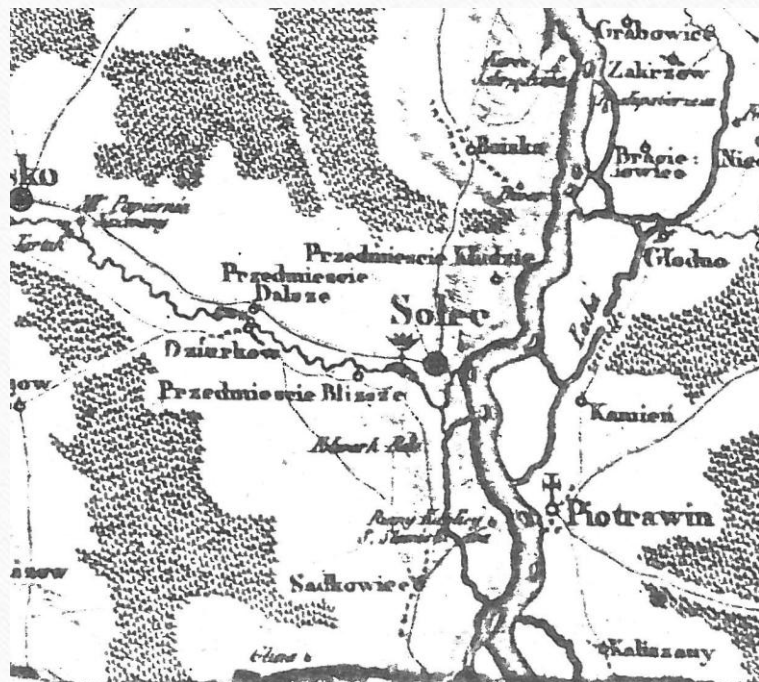
- Poniżej zagroda chłopska według rysunku Piotra Norblina.





# SOLEC NA STARYCH MAPACH

Mapa Karola de Pertheesa z 1791 roku



Fragment angielskiej mapy z 1795 roku









# W KSIĘSTWIE WARSZAWSKIM

- W wyniku wojen napoleońskich Galicję Zachodnią (w tym okolice Solca) włączono do Księstwa Warszawskiego,
- Początki samorządu gminnego, w naszym tego słowa znaczeniu, sięgają roku 1809 i reform ustrojowych z czasów Księstwa Warszawskiego,
- Początkowo gminy wiejskie obejmowały przynajmniej 10 domów wiejskich pozostających pod nadzorem jednego właściciela ziemskiego, który pełnił obligatoryjnie urząd wójta lub też wyznaczał na ten urząd inną osobę,
- Wójt pełnił urząd bezpłatnie, sprawował władzę urzędową nad podległą mu ludnością, wykonywał polecenia władz zwierzchnich, zbierał podatki itp.,





# POWIAT SOLECKI 1810-1837

- Na początku 1810 roku ziemie nowo przyłączone do Księstwa Warszawskiego podzielono na nowe departamenty (województwa) i powiaty.
- Wśród nowych powiatów powołano także powiat solecki z podprefektem na czele.
- Powiat solecki istniał także w Królestwie Polskim (od 1815 roku).
- Powiat solecki funkcjonował do 1837 roku, kiedy to został włączony do dużego powiatu opatowskiego.





# Początki samorządu gminnego

- Po upadku Księstwa Warszawskiego, w 1815 roku, powołano Królestwo Polskie - państwo zależne od Rosji
- W nowym państwie zachowano dawne rozwiązania ustrojowe na najniższym poziomie,
- Wójtami - urzędnikami państwowymi - pozostawali właściciele ziemscy lub przedstawiciele drobnej szlachty,
- W poszczególnych wsiach powoływano sołtysów, pomocników wójta,
- Ludność wiejska była zależna od ziemian,
- Każda większa wieś na obszarze dzisiejszej gminy stanowiła oddzielną gminą wiejską,
- Po prawej obszary współczesnej gminy na mapie z 1820 roku





# FRAGMENT DEKRETU O WÓJTACH 1818 ROKU

W Imieniu Najjaśniejszego  
ALEXANDRA I.  
Cesarza Wszech Rossyi

Króla Polskiego etc. etc. etc.

*Xiąże Namiestnik Królewski w Radzie Stanu.*

**W** uzupełnieniu artykułu 84. Konstytucyi, po wysłuchaniu zdania ogólnego zgromadzenia Rady Stanu postanowiliśmy i stanowimy co następuje.

#### Artykuł 1.

Każda wieś mieć może oddzielnego wójta byleby się najmniej z dziesięciu dymów mieszkalnych składała.

#### Artykuł 2.

Części prywatne we wsiach i części do publicznych instytucyj należące

55  
ce skoro dziesięć dymów składaia, mogą być pod zarządzenie osobnego wójta oddane.

#### Artykuł 3.

Osady mniej jak dziesięć dymów mające i wszelkie drobniejsze części wiejskie pod zarządzenie najbliższego wójta oddane będą. Gdyby zaś osady lub części takowe stykały się o granicę lub niedaleko były położone od główniejszych włości tegoż samego właściciela, wtedy stosownie do artykułu 79 organizacyi Władz Administracyjnych z dnia 3. Lutego 1816 r. mogą być z niemi w jedną gminę połączone.

#### Artykuł 4.

Kilka i kilkanaście wsi do iednego Dominium należących, mogą być razem w jedną gminę złączone i przez iednego wójta zarządzane.



# MIASTO SOLEC W PIERWSZEJ POŁOWIE XIX WIEKU

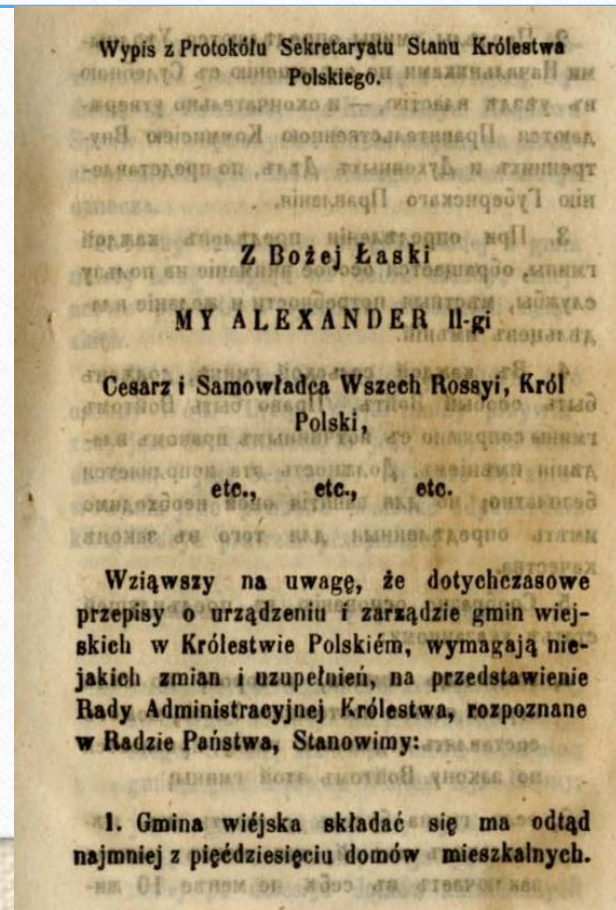
- Na początku XIX wieku Solec stanowił własność rządową.
- Był to niewielki ośrodek miejski, jednak rozwijał się.
- Na czele władz miasta stał burmistrz i rada miejska.
- Coraz większa była grupa ludności żydowskiej.
- W 1827 roku miasto liczyło 308 domów i 1 692 mieszkańców, natomiast w 1858 roku już 319 domów i 2 213 mieszkańców.
- Po prawej fragment mapy z 1839 roku.





# USTRÓJ WIEJSKI PO 1859 ROKU

- Od 1859 roku wprowadzono większe terytorialnie gminy wiejskie, liczące przynajmniej 50 domów, także z różnych majątków ziemskich,
- Starano się wyznaczać na wójtów osoby przygotowane na to stanowisko,
- Poszczególne wsie mogły odtąd same wybierać sołtysów





# REFORMY PAŃSTWA

- W latach 1859-1867 przeprowadzono liczne zmiany w podziale gminnym. Początkowo powołano więcej gmin, część z nich wkrótce zlikwidowano, skomasowano w większe jednostki.
- W latach 1863-1864 miało miejsce powstanie styczniowe.
- W 1864 roku władze Królestwa Polskiego przeprowadziły uwłaszczenie gruntów dworskich, ziemia stała się własnością użytkowników.
- Uwłaszczenie zmieniło zupełnie stosunki gospodarcze na wsi.





# UKAZ O UWŁASZCZENIU

*Ukaz o urz̄dzeniu Włocian.*

z Bożej Łaski  
**MY, ALEXANDER II-gi,**  
Cesarz i Samowładca Wszech Rossyi,  
Król Polski, Wielki Xiążę Finlandzki,  
etc., etc., etc.

Objawiamy wszystkim Naszym wiernym poddanym  
w Królestwie Polskiem:

Najdostojniejszy Rodzic Nasz, w nieustannej troskli-  
wości o pomysłność powierzonych Mu ludów, zwracał cią-  
gle szczególną uwagę na najliczniejszą a najmniej obda-  
rzoną klasę rolników. Przystępując do jej urz̄dzenia

*Ukazъ объ устройствѣ крестьянъ.*

Божією Милостию  
**МЫ, АЛЕКСАНДРЪ II-ой,**  
Императоръ и Самодержецъ Всероссійскій,  
Царь Польскій, Великій Князь Финляндскій,  
и проч. и проч. и проч.

Объявляемъ всемъ вѣрнымъ подданнымъ Нашимъ  
въ Царствѣ Польскомъ:

Августѣйшій Родитель Нашъ, въ непрестанномъ  
попеченіи о благѣ вѣрнныхъ Ему народовъ, всегда  
обращалъ особенное вниманіе на самое многочисленное  
и наименѣе обеспеченное сословіе земледѣльцевъ. При-



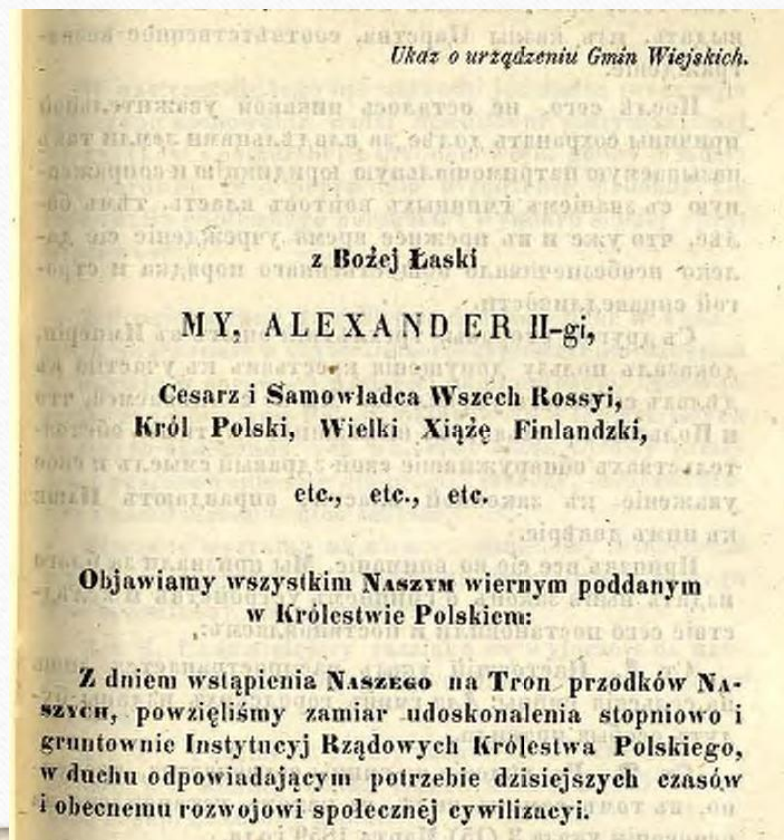
# CAR ALEKSANDER II ROMANOW





# REFORMY ADMINISTRACJI

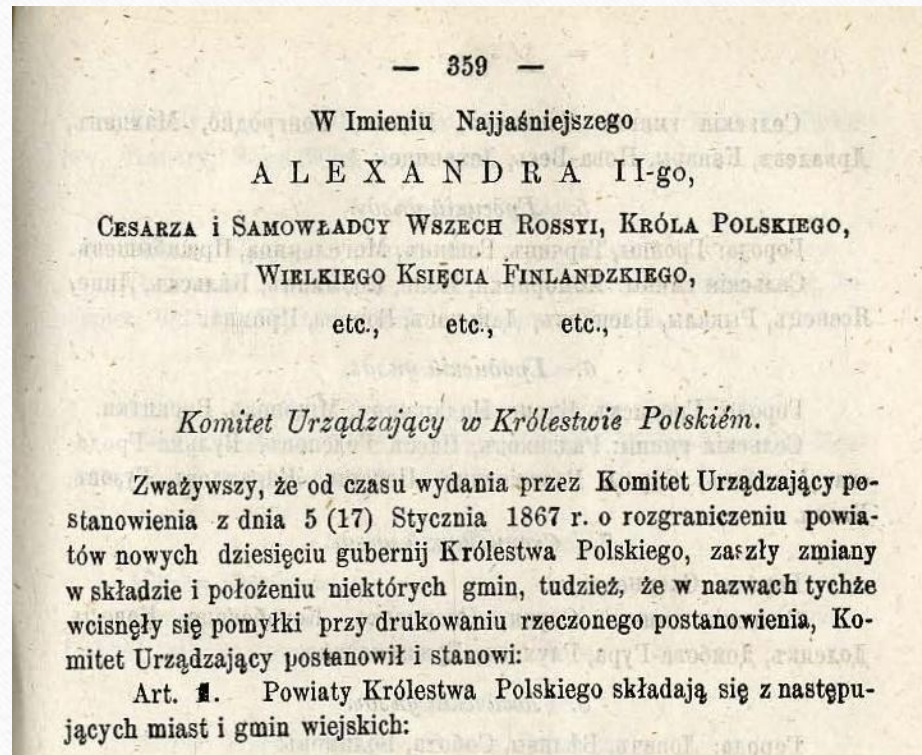
- W marcu 1864 roku, na podstawie carskiego ukazu „o urządzeniu gmin wiejskich” nadano znaczne uprawnienia funkcjonującym do tej pory gminom, oddzielając je od władzy właścicieli ziemskich.
- W 1866 roku powołano nowe powiaty i gubernie.
- W tym okresie powołano gminy Solec oraz Pawłowice w powiecie iłżeckim i guberni radomskiej.





# NAGŁÓWEK AKTU PORZĄDKUJĄCEGO ADMINISTRACJĘ PAŃSTWA

---





# AKT POWOŁANIA GMIN W KRÓLESTWIE POLSKIM

## Wersja rosyjska

### 3. Илзецкій уѣздъ.

*Города:* Илжа, Вонхоць, Вержбникъ, Грабовецъ, Сѣнно, Липско, Солецъ, Цепелевъ, Казановъ, Тарловъ.

*Сельскія мины:* Скаржиско-кощельне, Миржець, Блазины, Кржижановице, Лазиска, Цепелевъ, Хотча, Солецъ, Павловице, Липско, Вержховиска, Сѣнно, Рженчиновъ, Любена, Стараховице, Ржепинъ, Велька-весь, Тарчекъ, Хыбице, Пентковице, Мѣховъ, Цишица-гурна.

## Wersja polska

### 3. Powiat Iłżecki.

*Miasta:* Iłża, Wąchock, Wierzbnik, Grabowiec, Sienno, Lipsko, Solec, Ciepiałów, Kazanów, Tarłów.

*Gminy wiejskie:* Skarżysko-kościelne, Mirzec, Błaziny, Krzyżanowice, Łaziska, Ciepiałów, Chotcza, Solec, Pawłowice, Lipsko, Wierzchowiska, Sienno, Rzecznów, Lubienia, Starachowice, Rzepin, Wielkowieś, Tarczek, Chybice, Pętkowice, Miechów, Ciszycza-górna.



# ODEBRANIE PRAW MIEJSKICH

---

- Po reformie ustroju gminnego, powołaniu nowych powiatów i guberni postanowiono zająć się także kwestią miast, a głównie ich liczby. W Królestwie Polskim było ich bowiem bardzo dużo, większość z nich powstało jest w średniowieczu i borykały się ze stagnacją gospodarczą. Wynikało to z tego, że miasta obciążano tradycyjnie wieloma opłatami i podatkami. Były to na przykład: targowe, jarmarczne, rogatkowe, kopytkowe, kamienne, dyszlowe, wjazdowe, polanowe i inne,
- W opublikowanym w dniu 1 czerwca 1869 roku ukazie carskim czytamy: (...) *dostrzegliśmy, że w liczbie 452 miast królestwa, znajduje się wiele takich, które chociażby nazywają się miastami, jednakże z powodu nieznacznej liczby mieszkańców, małego rozwoju przemysłu i niedostateczności dochodów w rzeczywistości nie mają znaczenia miast i niegdyś zaliczane były do nich, dlatego tylko, że według ówczesnych praw miejscowych tylko w miastach dozwolone było prowadzenia handlu i rzemiosł*



# ODEBRANIE PRAW MIEJSKICH

- Wydano zatem ukaz carski, według którego polecono „Komitetowi do spraw Królestwa Polskiego”, aby miasta, które z powodu *nieznacznej liczby mieszkańców, małego rozwoju handlu niedostatecznych dochodów nie mają w rzeczywistości znaczenia miast, przemianować na osady miejskie i zastosować wobec nich moc ukazu z dnia 19 lutego 1864 roku o urządzeniu gmin wiejskich jako też wszystkich wydanych w jego rozwinięciu postanowień,*
- Na mocy decyzji Komitetu Urządzającego Królestwa Polskiego z 1869 roku Solec straciło prawa miejskie, jednak zyskał status osady miejskiej. Zachował dawne przywileje, na przykład do organizowania targów i jarmarków, z których zyski zasilały kasę osady,
- Osadę Solec zamieniono na wiejską gminę, natomiast dotychczasową gminę Solec przemianowano na gminę Dziurków.
- Władze motywowały odebranie praw miejskich przyczynami ekonomicznymi, lecz w powszechnym odczuciu były to represje za udział mieszkańców w powstaniu styczniowym,



# ODEBRANIE PRAW MIEJSKICH

W Imieniu Najjaśniejszego  
ALEXANDRA II-go,  
CESARZA i SAMOWŁADCY WSZECH ROSSJI, KRÓLA POLSKIEGO,  
WIELKIEGO KSIĘCIA FINLANDZKIEGO,  
etc., etc., etc.,

*Komitet Urządzający w Królestwie Polskiem.*

Na zasadzie NAJWYŻSZEGO ukazu z dnia 1 czerwca 1869 roku, o przemianowaniu miejscowości niemających charakteru miejskiego, w guberniach Królestwa Polskiego, na osady, komitet urządzający na przedstawienie członka zawiadującego czynnościami komitetu urządzającego postanowił i stanowi:

I. Miasta: Wierzbicę, Wyśmierzyce, Wolanów, Jedlińsk, Skaryszew, Jastrzemb, Przytyk i Białobrzegi w powiecie Radomskim, a także miasto powiatowe Hżę i miasta powiatu Hżeckiego Solec, Wąchock, Wierzbnik, Grabowiec, Kazanów, Lipsko, Tarłów, Ciepiałów i Siemno, zamienić na osady, z zastosowaniem następujących środków co do urzędzenia w nich zarządu gminnego na zasadach, wskazanych w NAJWYŻSZYM ukazie z dnia 19 lutego (2 marca) 1864 roku.

3. Osadę Białobrzegi przyłączyć do składu gminy Sucha, której nadać nazwę gminy Białobrzegi; a dla zmniejszenia składu tej gminy, oddzielić od niej i przyłączyć do sąsiedniej gminy Stromiec, wsie: Brzesce nad Pilicą, Brzeska Wola, Andrzejów Szczyty, Wincentów, Pokrzywno i Pohulanka.

4. Osady: Hżę i Solec zamienić na oddzielne gminy; następnie istniejącą obecnie gminę Solec nazwać gminą Dziurków.



# OPIS SOLCA Z KOŃCA XIX WIEKU

gostyński, 1164 dusz. 3.) **S.**, 1278 r. *Solech*, w XV w. *Solyecz*, os. miejska, dawniej miasteczko nad Wisłą, z lew. brzegu, przy ujściu Krępianki, pod  $51^{\circ}7'8''$  sz. płn. a  $36^{\circ}11'7''$  dłg. wsch. od F., pow. iłżecki, gm. i par. Solec, odl. 35 w. od Iłży, 56 w. od Opatowa. Na przeciwległym brzegu Wisły leży wieś Piotrawin. Położony na stokach wyniosłej krawędzi doliny lewego brzegu Wisły, na wzgórkach piaszczystych, posiada kościół paraf. murowany, kościółek drewniany i nad samą Wisłą kościół mur. św. Stanisława (kościół poklasztorny spłonął w 1866 r.), seminarium nauczycieli elementarnych, wzorową szkołę początkową, sąd gm. okr. IV, urząd gm., st. poczt., 316 dm. (4 mur.), 3305 mk. i 4959 mr. ziemi należącej do mieszczan. W 1827 r. by-



# OPIS GMINY DZIURKÓW Z KOŃCA XIX WIEKU

**Dziurków**, wś i fol., majorat, pow. iłżecki, gm. Dziurków, par. Solec, odległa od Iłży 35 w. W 1827 r. liczono tu 53 dm., 313 mk., obecnie ma 54 dm., 420 mk., 477 mr. ziemi dworskiej i 745 mr. włościań. Posiada młyn wodny. Majorat należy do senatora Markusa. Gmina D. z urzędem w os. Solec liczy 2673 mk., rozległości 7824 morgów, w tem ziemi dwor. 2657 mr., sąd gm. okr. IV w os. Solcu, st. pocz. Solec. W gminie znajdują się 2 gorzelnie, młyn wodny. W skład gminy wchodzi: Boiska Dziurków, Kępa gościecka, Nadwiślańska osada, Raj, Solecka-wola, Słuszczyn i Struga.



# OPIS GMINY PAWŁOWICE Z KOŃCA XIX WIEKU

tuły krakowskiej, spłonął w 1882 r. Obecnie buduje się nowy murowany. P. par., dek. iłżecki, 3140 dusz. P. gmina ma 3292 mk., 9,464 mr. obszaru, w tem ziemi dwor. 3814 mr., sąd gm. okr. V w Tarłowie o 9 w., st. poczt. Solec. W gminie są 2 młyny wodne, tartak, olejarnia. W skład gminy wchodzi: Głina, Janów, Maryanów, Pawłowice, Pawłowska Wola, Sadkowice, Wybieg i Zembożyn. 5.) P., wś, fol. i dobra nad rz. Mie-



# KONTUROWA MAPA GMINY

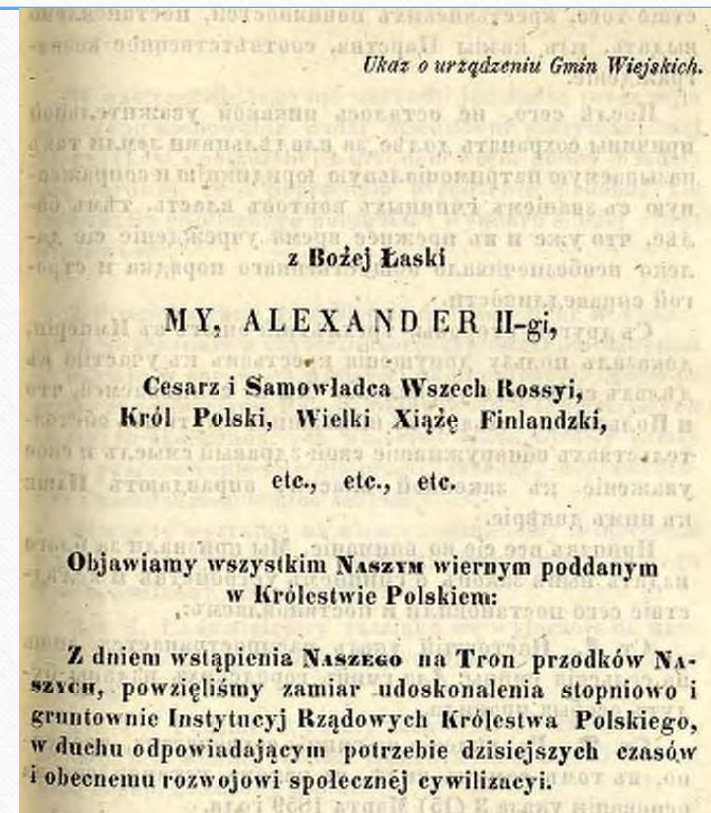
---





# USTRÓJ GMINY PO 1864 ROKU

- Gmina po 1864 roku stanowiła podstawową jednostkę administracyjną kraju,
- Na gminę składały się gromady (sołectwa) na czele z sołtysami oraz folwarki (majątki ziemskie), gdzie wszelkie funkcje sprawował właściciel ziemski,
- Gminy wypełniały zadania narzucone przez państwo (na przykład podatki), ale też zarządzały swoim majątkiem, szkolnictwem,
- Najważniejszym organem gminy było zebranie gminne - zgromadzenie ogółu mieszkańców gminy posiadających grunty,
- Zebranie gminne wybierało urzędników gminy i uchwalało budżet





# USTRÓJ GMINY 1864-1918

- Na czele władz gmin stał wójt wybierany przez zebranie gminne na okres 3 lat.
- Zastępcą wójta był podwójci, także wybierany przez zebranie gminne.
- Wybór wójta i podwójciego musiał być zatwierdzony przez władze powiatowe.
- Wójt składał przysięgę służbową przed naczelnikiem powiatu.

## C. O Wójcie gminy.

Art. 22. Wójt gminy odpowiada za utrzymanie porządku i spokojności w gminie. Soltysi są podwładni Wójta gminy.

Art. 23. Władza Wójta rozciąga się na wszystkie w ogóle w obrębie gminy przebywające osoby po wsiach, kolonijach i folwarkach, dworach dziedziców i wszelkich innych bez wyłączenia domach obywatelskich, w gminie położonych.

Art. 24. Wójt gminy w obrębiej jest obowiązany:

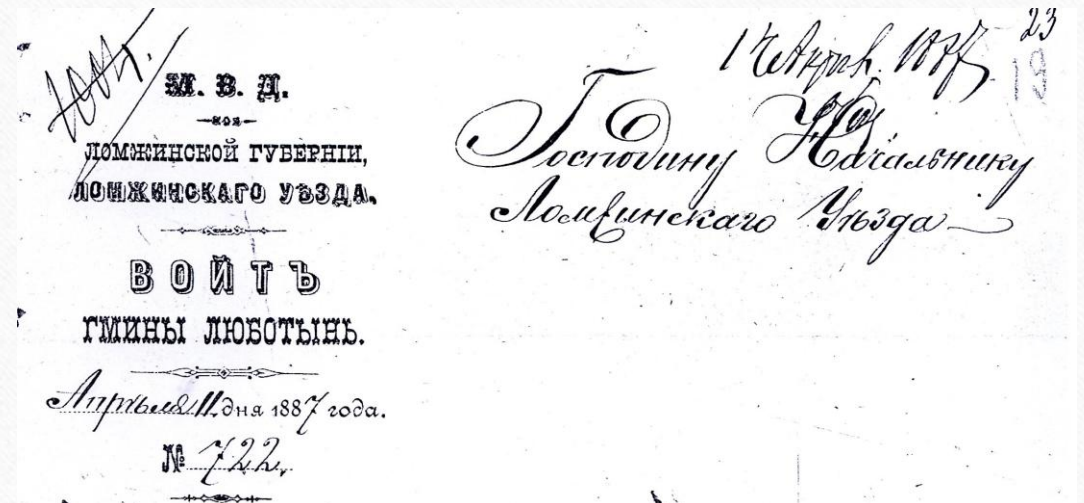
*Pod względem policyjnym:*

a) ogłaszać, za rozkazem Zwierzchności, prawa



# USTRÓJ GMINY - WÓJT

- Wójtowie pełnili liczne funkcje porządkowe, zbierali podatki, wykonywali zadania zlecone przez władze zwierzchnie, posiadali nawet prawo aresztowania mieszkańców gminy.
- W każdej gminie funkcjonował areszt - tak zwana „koza”.
- Wójtowie reprezentowali gminę, zarządzali na bieżąco majątkiem gminy, kierowali urzędem gminy.
- Wykształcenie i przygotowanie wójta nie było istotne, bywali też wójtowie analfabeci.





# Sprawa u wójta (mal. J. Chełmoński)

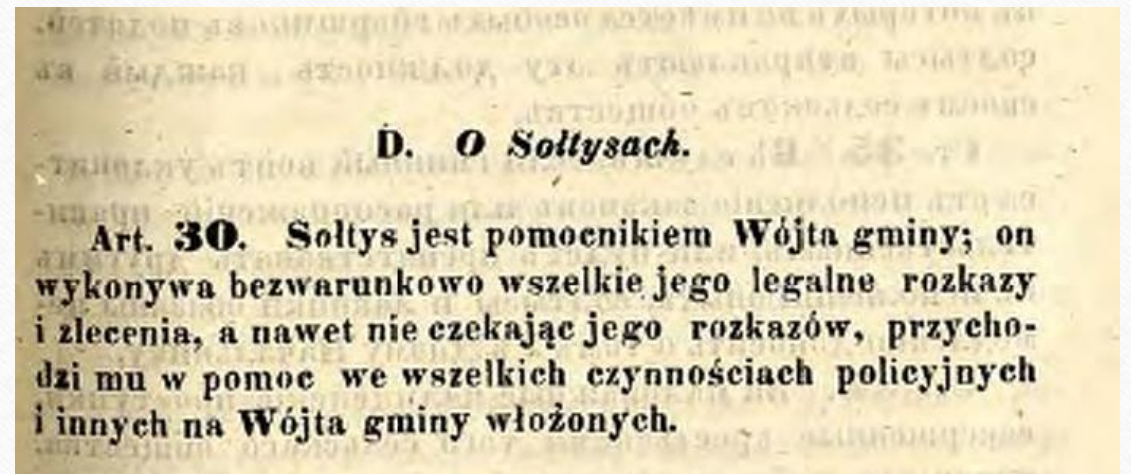


JÓZEF CHEŁMOŃSKI  
1870



# USTRÓJ GMINY 1864-1918

- W poszczególnych gromadach (sołectwach) władzę uchwałodawczą sprawowało zebranie gromadzkie.
- Zebrania gromadzkie dysponowało majątkiem gromadzkim, decydowało o najważniejszych sprawach danej gromady.
- W folwarkach (dworach) wszelką władzę posiadał właściciel ziemski.





# USTRÓJ GMINY 1864-1918

- Na czele gromad stali sołtysi i ich zastępcy - podsołtysi, wybierani przez zebranie gromadzkie.
- Wybór sołtysa i podsołtysa zatwierdzał naczelnik powiatu.
- Sołtysi byli wykonawcami poleceń wójta i naczelnika powiatu, zbierali podatki, wykonywali czynności porządkowe.

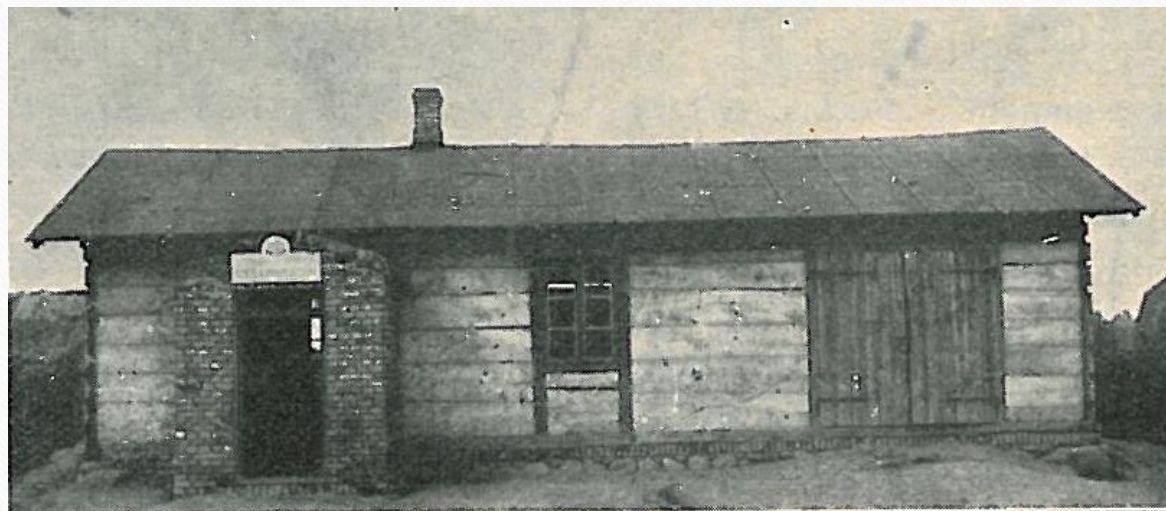
Art. 31. Każda wieś lub kolonija, składająca, w moc artykułu 97, Gromadę wioskową, powinna mieć osobnego Sołtysa, obranego porządkiem art. 68 wskazanym.

Po znaczniejszych wsiach, całą gminę składających, lub gęsto zaludnionych, Zwierzchność, jeśli uzna tego potrzebę, może polecić Zebraniu gromady, wybrać kilku Sołtysów, z których jeden będzie starszym podług uznania Zebrania gromady.



# URZĘDY GMIN

- Urzędy początkowo mieściły się nawet w domach wójtów, z czasem w samodzielnych budynkach.
- Typowy urząd gminy składał się najwyżej z kilku pomieszczeń, często były to drewniane budynki.
- Najważniejszym pracownikiem UG był pisarz, który musiał posiadać odpowiednie wykształcenie.
- Pisarza gminnego zatrudniano w porozumieniu z naczelnikiem powiatu.
- Językiem urzędowym był rosyjski.





# NA PRZEŁOMIE XIX I XX WIEKU

---

Zabudowa chłopska w początku  
XX wieku w rejonie Solca



Kościół św. Barbary w 1916 roku  
w Solcu





# NA PRZEŁOMIE XIX I XX WIEKU

- Solec od 1870 roku nie posiadał praw miejskich,
- Mimo to zachował duży zakres autonomii. Posiadał własny samorząd osady, z własnym budżetem i zarządem.
- Dochody pochodziły głównie z targów (co druga środa).
- Od 1866 roku działała szkoła średnia.
- Wzrastała liczba ludności żydowskiej, rozwijał się handel i usługi.
- W 1921 roku Solec liczył 342 domy i 2 513 mieszkańców, w tym 1 669 katolików i 843 Żydów.
- Po prawej rynek małego miasteczka w okresie targu.





# OPIS Z 1902 ROKU

## 362. Solec.

Osada, dawniej miasteczko, nad rz. Wisłą, w gub. radomskiej, powiecie ilżeckim, o 44 w. od stacji kolejowej Ostrowiec odległa. Domów 389. Ludności 3780. W X w. historia już wspomina o S., będącym wówczas wsią książęcą. Około r. 1060 Bolesław Śmiały zbudował zamek, którego ruiny dotąd istnieją. Kazimierz Wielki zamek odrestaurował, oraz wystawił kościół parafialny murowany. W r. 1412 bawił tu Władysław Jagiello i nadał 2 jarmarki. Miasto było ludne i handlowe, posiadało oddawna skład soli. Zamek połączony był z miastem mostem, przerzuconym nad doliną. Wojny szwedzkie zrujnowały S. wraz z zamkiem. W końcu XVII w. istniał też w S. klasztor reformatów, ale następnie zgorzał i dziś w jego murach mieści się seminaryum nauczycielskie. Dn. 14 września 1709 r. bawił w S. car Piotr Aleksiejewicz z synem Aleksym, a w r. 1787 był Stanisław August, gdy przeprowadzał się do Kaniowa. Na błoni za osadą tradycya wskazuje miejsce na polance, gdzie król Bolesław w r. 1078 stanął obozem i sądził sprawę pomiędzy biskupem a spadkobiercami wskrzeszonego Piotra Strzemińczyka o wieś Piotrowice. Wówczas też biskup święty odprawił mszę św. w dotąd stojącym na cmentarzu kościółku św. Barbary, zbudowanym w końcu X w. Nad samą Wisłą stoi kościółek murowany św. Stanisława, zbudowany przez pobożną mieszczankę Solca. Obecnie mieszkańcy mając mało gruntów, trudnią się przeważnie powroźnictwem i przewozem osób przez Wisłę. Żydzi prowadzą handel. W okolicy jest wiele ogrodów z orzechami włoskimi. Prócz wymienionych kościołów i seminaryum osada ma dwie szkoły początkowe, synagogę, urząd i sąd gminny,

stację pocztową, 4 olejarnie i 2 młyny wodne, oraz majstrów: stolarskich 6, kowalskich 4, szewckich 8, kołodziejów 3, krawców 9 żydów, blacharzy 2 żydów, piekarzy 3, czapników 2, bednarzy 2, powroźników 8, cieśli 2 i mularzy 8. Cechów niema. Jarmarków 6.



# I WOJNA ŚWIATOWA

- W 1914 roku wybuchła I wojna światowa,
- Latem 1915 roku na teren powiatu iłżeckiego dotarły wojska austro-węgierskie wypierając Rosjan na wschód,
- Rozpoczęła się okupacja wojskowa (1915-1918),
- Gminy funkcjonowały nadal w ramach powiatów,
- Okupanci zezwolili na wprowadzenie języka polskiego do administracji i szkolnictwa,
- Po prawej „Bitwa Legionów pod Jastkowem, mal. J. Ryszkiewicz (syn),





# PIERWSZE LATA II RP

- W listopadzie 1918 roku Polska odzyskała niepodległość.
- W skład odrodzonego państwa wszedł też powiat iłżecki z gminami Dziurków, Solec i Pawłowice.
- W sierpniu 1919 roku powołano województwo kieleckie z powiatem iłżeckim,





# USTRÓJ GMINY 1918-1933

- Na obszarze byłego Królestwa Polskiego utrzymano w mocy ukaz carski z 1864 roku „o urządzeniu gmin wiejskich”.
- Dodano jednak nowe rozwiązania na mocy dekretu naczelnika państwa z 27 listopada 1918 roku.

48.

## DEKRET

o utworzeniu Rad Gminnych na obszarze b. Królestwa Kongresowego.

Do czasu wydania przez Sejm ustawy o samorządzie gminnym zarządza się co następuje:

**Art. 1.** Ustawa o urządzeniu gmin wiejskich w Królestwie Polskiem z dnia 2 marca 1864 r. (zbiór praw, t. II, rozdział V: Organizacja Zarządu Królestwa Polskiego, art. 194—313) zachowuje moc obowiązującą ze zmianami i uzupełnieniami, w poniższych artykułach przewidzianymi.

**Art. 2.** W każdej gminie tworzy się Radę Gminną. Jednocześnie znosi się dotychczas istniejący urząd pełnomocników gminnych (art. 229 i 230 organ. zarz. K. P.). Wykonanie uchwał Rady Gminnej należy do wójta.

Członkowie Rady Gminnej.

**Art. 3.** Rada Gminna składa się z wójta i 12-tu członków, wybieranych za pomocą tajnego głosowania przez Zgromadzenie Gminne względną większością głosów.

Członkowie Rady Gminnej pełnią swe obowiązki bezpłatnie.



# USTRÓJ GMINY 1918-1933

- Na mocy dekretu naczelnika państwa wprowadzono rady gmin obok nadal funkcjonujących zgromadzeń gminnych.
- Rady gmin złożone były z 12 radnych i 6 zastępców, wybieranych przez zgromadzenie gminne.
- Rady gminy przygotowywały budżet, kontrolowała wójta, zarządzała majątkiem gminy, uchwałała regulaminy.
- Przewodniczącym rady gminy był wójt.

- Typowa rada gminy z okresu II RP, po środku stołu krucyfiks często stosowany podczas zaprzysiężenia

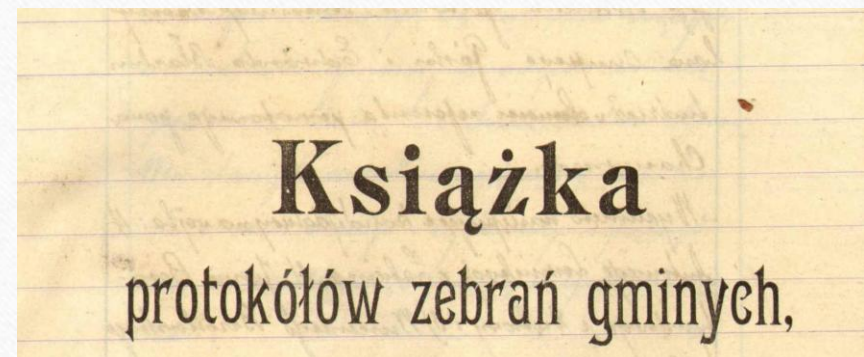




# USTRÓJ GMINY 1918-1933

---

- Organem wykonawczym pozostawał wójt (zastępcą podwójci) i sołtys (oraz podsołtys) na poziomie gromady (sołectwa).
- Ich kompetencje nie zmieniły się aż do 1933 roku.
- Wójtowie i sołtysi pozostawali urzędnikami pod ścisłym nadzorem władz powiatowych - starostów, to właśnie przed nimi składali przysięgę służbową.





# HIERARCHIA WŁADZ GMINY 1918-1933

zgromadzenie gminne

wójt

Rada  
gminy

sekretarz

urząd  
gminy

komisje  
rady gminy

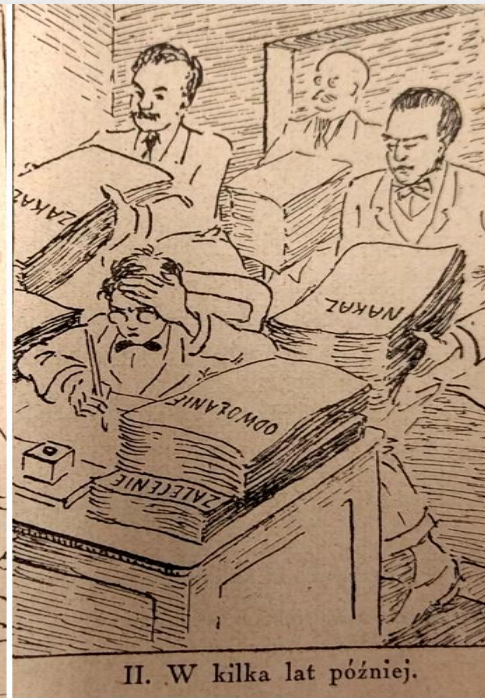
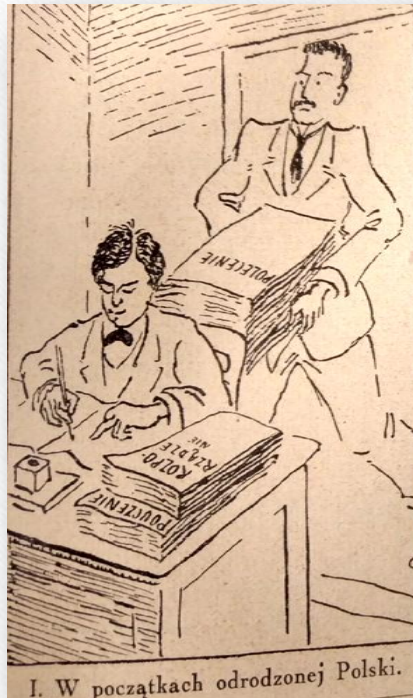


# MAPA Z 1933 ROKU





# Nadmierne obciążenia samorządów w II RP - rysunek satyryczny





# GOSPODARKA

## DZIURKÓW.

Wieś i gmina V-ge et commune (siedziba urzędu (siège de l'office gminnego w osadzie miejskiej le bourg de Solec) z przynależn.: Boiska, Raj, pow. Ilża, sąd pok. Lipsko, sąd okr. Radom, 555 mieszk. (32 km) Jasice i Solec n. Wisłą i Ożarów k. Opatowa.

(siège de l'office communal dans y compris: Boiska, Raj, distr. d'Ilża, just. de paix Lipsko, trib. d'arr-t Radom. 555 habit. (32 km) Jasice i Solec n. Wisłą i Ożarów k. Opatowa.

**Właściciele ziemscy (propriétaires fonciers):** Cichowska Marja (R.493) — Marcinkowski Juljan (Wola Solecka 252) — Roja Bolesław, dzierz. (Boiska Kępa 271).

**Cieśle (charpentiers):** Cieślak J. (R.).

**Koszykarze (vanniers):** Piotrowski J. (B.).

**Kowale (forgerons):** Krzepisz J. (R.) — Maciejewski F. — Zbytniewski J. (B.)

**Młyny (moulins):** Rajchman L. (wod.).

**Olejarnie (huileries):** Lichtensztat P.

## PAWŁOWICE.

Wieś i gmina. V-ge et commune, pow. Ilża, sąd distr. d'Ilża, just. pok. Lipsko, sąd de paix Lipsko, okr. Radom, trib. d'arr-t Radom, 704 mieszk. (25 km) Jasice i Tarłów, 1.

(25 km) Jasice i Tarłów, 1.

**Właściciele ziemscy (propriétaires fonciers):** Jankowski Wincenty (250) — Mirenmacher Józef (Marjanów 52) — Wójcik T. (K. 1271)

**Kooperatywy (coopératives):** X. „Jedność”, Stow. Spoż.

**Krawcy (tailleurs):** Cieślak F.

**Murarze (maçons):** Michałek K.

**Rzeźnicy (bouchers):** Głosek J.

**Spożywcze artykuły (comestibles):** Tomaszkiwicz T.



# GOSPODARKA

## SOLEC.

Osada miejska, powiat Iłża, sąd grodz. Lipsko, sąd okręgowy Radom, 2513 mieszkańców (12 km) Opole, linja kol. Nałęczów Wąski-Opole. Przystań żeglugi parowej na Wiśle. Solec-Stopnica-Busko-Kielce. Solec n. Wisłą. Urząd gminy Solec, Urząd gminy Dziurków. Seminarjum nauczycielskie. Targi: co druga środę. Młyny.

Bourg, distr. d'Iłża, trib. urbain Lipsko, trib. d'arr-t Radom, 2513 habit. (12 km) Opole, ligne de Nałęczów Wąski - Opole. Débarcadère sur la Vistule. Solec-Stopnica-Busko-Kielce. Solec n. Wisłą. Office communal de Solec, Office communal de Dziurków. Ecole norm. d'instituteurs. M a r c h é s : tous les quinze jours le mercredi. Moulins.

Straż ogniowa ochotn. Komendant (*Corps des pompiers volont. Commandant*): Klem. Milkowski.

**Lekarze** (*médecins*): Moroz Rom. dr.

**Akuszarki** (*sages-femmes*): Lorek W.

**Apteki** (*pharmacies*): xKrużelewski.

**Bednarze** (*tonneliers*): Marzysz I.

**Blacharze** (*ferblantiers*): Cybulski W.

**Bławaty** (*tissus*): Dawidson I. —

xHilf L. — Milrad A. — xRubinsztejn H. — xWajnberg Ch.

**Cukierki — fabryki** (*fabr. de bonbons*): Krawczyk E.

**Fryzjerzy** (*coiffeurs*): Orlik J. —

Wigdorowicz J.

**Galanterja** (*merceries*): Wajsberg

C. — Zylberberg Ch. — Zylberman J.

**Jaja** (*oeufs*): Herszenfeld Sz.

**Kasarnie** (*fabr. de gruaux*): xAjdelman Sz. — Rozental B. —

Rozental Z. — Szlagman E. —

Zylberman Ch.

**Kooperatywy** (*coopératives*):

x„Gwiazda”, Spóldz. Stow. Spół.



# GOSPODARKA

**Kowale (forgerons):** Nowak W. —  
Turek J.

**Krawcy (tailleurs):** Karp A.  
— Moszkowicz M. — Tajch-  
man I. — Urman J.

**Księgarnie (librairies):** ×„Ognisko”,  
Księgarnia Naucz.

**Młyny (moulins):** ×Milkowski K.  
i Lament J.

**Murarze (maçons):** Drzymała M.

**Olejarnie (huileries):** ×Blikzylberg  
L. — Troper J. — Zalcman Sz.

**Piekarnie (boulangers):** Ajde man  
F. — Rajchman G. — Rosen-  
J. — Rosental N. — Wajchman W.

**Piwiarnie (brasseries-débit):** Ajde-  
man Sz. — Stawnicki J. — Wajch-  
man A.

**Restauracje (restaurants):** Witkow-  
ski J.

**Rzeźnicy (bouchers):** Barański St.  
— Czechowicz A. — Fliszkiewicz I.  
— Goldfarb M.

**Skóry (cuirs):** Blikzylber L.

**Spożywcze artykuły (comestibles):**  
Cukier E. — Dawidson E. —  
Rajchman Ger. — Rozental N. —  
Wajchman N. — Zylberberg M.

**Stolarze (menuisiers):** Czajkowski  
S. — Maśliniski S.

**Szewskie przybory (fournitures  
pour chaussures):** Troppe S.

**Szewcy (cordonniers):** Ajchman Ch.  
— Pawelec T. — Borensztajn J. D.  
— Socha I.

**Wiatraki (moulins à vent):** Żukow-  
ski W.

**Tytoniowe wyroby (tabacs):** ×Trop-  
pe N.

**Wina i wódki (vins et eaux-de-vie):**  
Mazur J.

**Zajazdy (auberges):** Barański S.

**Żelazo (fers):** Kirszenbaum T. —  
Palast M.



# DANE STATYSTYCZNE Z 1921 i 1931 ROKU

Miasta Gminy wiejskie <i>Villes Communes rurales</i>	Po- wierz- chnia ogól- na  <i>Super- ficie géné- rale</i>	Powierzchnia użytków rolnych <i>Superficie des terres en utilisation agricole</i>		Liczba bu- dyneków mieszkalnych <i>Nombre de bâtimens d'habitation</i>		Liczba ludności obecnej <i>Nombre de la population présente</i>	
		ogó- łem <i>total</i>	w tem grun- tów ornych <i>dont terres ara- bles</i>	30.IX	9.XII	30.IX	9.XII
				1921	1931	1921	1931
<b>Powiat iłżecki — Arrondissement d'Iłża</b>							
<b>Miasta — Villes</b>							
Wierzbnik . . .	5,1	.	.	497	860	5 459	7 379
Iłża . . . . .	23,1	.	.	571	726	4 554	5 099
<b>Gminy wiejskie Communes rurales</b>							
Błaziny . . . .	174,9	35%	32%	1 019	1 283	7 118	8 025
Chotcza . . . .	82,0	64,8	54,5	954	1 064	5 826	6 401
Ciepielów . . .	102,1	88%	80%	977	1 197	6 423	7 566
Dziurków . . .	63,4	44,6	35,1	542	636	3 510	3 987
Krępa Kościelna	76,0	48,3	46,5	762	886	4 573	5 231
Krzyżanowice .	74,0	75%	67%	625	715	4 119	4 581
Lipsko . . . . .	90,4	75,6	73,3	1 179	1 418	8 139	9 282
Łaziska . . . .	61,8	77%	66%	581	667	3 600	3 893
Miechów . . . .	108,6	78,3	67,0	1 352	1 446	7 893	8 478
Mirzec . . . . .	115,7	53,5	45,8	900	1 171	6 004	6 666
Pawłowice . . .	55,8	46,3	42,3	715	833	4 723	5 020
Pętkowice . . .	102,4	76,3	73,0	961	1 081	6 184	7 013
Rzeczniów . . .	83,1	78%	75%	1 094	1 426	7 082	7 957
Rzepin . . . . .	68,9	77%	70%	1 184	1 376	8 354	9 022
Sienno . . . . .	103,5	75,3	74,5	1 122	1 316	7 292	8 269
Skarżysko Ko- ścielne . . . . .	42,1	94%	81%	716	907	4 161	5 505
Solec . . . . .	39,6	21,5	18,7	648	739	4 235	4 450



# OPIS GMINY SOLEC Z 1931 ROKU

## *GMINA SOLEC.*

Gmina zajmuje 3.583 ha. obszaru, ludności 5.150, administracyjnie podzielona na 6 sołectw.

Glebę podzielić można na dwie

części: pszenno-jęczmienną i żytnio-kartoflaną. Kultura rolna drobnych gospodarstw stoi na średnim poziomie, istniejące 1 kółko rolnicze prowadzi sekcję maszynową. Słabo rozwija się tu hodowla i brak jakichkolwiek stacji kopulacyjnych. Cała gmina jest w szachownicy, przytem zaznaczyć należy, że stanowi jedną, wielką gromadę, — jako jednostkę płatniczą. Gromada ma własne 1.000 ha. lasu.

W r. ub. zabrukowała gmina 300 mtr. ulicy w osadzie i wybudowała 3 studnie pompowe.

W r. 1927 rozbudowano dawny budynek szkolny w Solcu, druga szkoła jest w lokalu wynajętym.

Straże pożarne są 2, dość dobrze wyekwipowane, z tych jedna ma własną remizę. Czynne jest 1 koło Młodzieży Wiejsk., 1 Stow. Patr. żeńsk., 1 Kasa Stefczyka, Spółdz. spoż.



# OPIS GMINY SOLEC Z 1931 ROKU

Solec był b. dawnym miastem królewskim, z przywilejami nadanymi przez króla Zygmunta III i Stanisława Augusta. W osadzie są ruiny zamku królewskiego, tu kiedyś sprawował sądy Bolesław Śmiały z biskupem krakowskim. Istnieją jeszcze 4 kościoły, z tych jeden z X w., modrzewiowy, drugi parafjalny, z XIV w., trzeci poreformacki z XVII w. i czwarty nad Wisłą św. Stanisława z XVII w. Miejskowa szkoła jest jeszcze z podcieniami.

W Solcu czynne jest Państw. Seminarjum naucz. męskie.

Ogólny budżet na rok 1931/32 wynosi 31.107 zł., w tem na szkolnictwo 7.171 zł. 32 gr., na opiekę społ. 1.682 zł. 50 gr.

W skład Rady Gminnej wchodzi Pp.: Bolesław Drzemala, Ferdynand Wasowicz, Jan Rola, Jan Zychowicz, Józef Zychowicz, Stanisław Gumiński, Jan Świątek, Władysław Świątek, Lejbuś Hilf, Jusek Zylberman, Abram Milrad i Mendel Honigman.

Wójtem gminy od 1927 r. jest p. Mikołaj Szymanowski.

Sekretarzem od marca 1924 r. jest p. Lucjan Jędrzejczyk.

Pom. sekret. jest p. Stanisław Grącki.



# OPIS GMINY DZIURKÓW Z 1931 ROKU

## *GMINA DZIURKÓW.*

Obszar gminy wynosi 6.302 ha. Ludności 4.030. Administracyjnie podzielona jest na 7 sołectw.

Gleba na terenie gminy jest w większości dobra, a drobne gospodarstwa rolne prowadzone są w średniej kulturze. Istniejące tu 1 kółko rolnicze prowadzi poletka doświadczalne. Niestety, akcja popierania rolnictwa na szeroką skalę nie jest prowadzona.

W ostatnich 7 latach gmina wybudowała 3 szkoły powszechne, z tych jedna 7-o klasowa, pozostałe dwie — jednoklasowe.

Na terenie gminy znajdują się 2 straże ogniowe, z których jedna posiada własną remizę. Istnieje też jedno koło młodzieży wiejskiej, pozatem innych organizacji społecznych niema.

Na zakończenie wspomnieć warto, że na pamiątkę 10-lecia parafianie gminy Dziurków wmurowali w kościele tablicę marmurową z odpowiednią dedykacją.

Ogólny budżet gminy na r. 1931/32 zamyka się cyfrą 22.090 zł., w tem na szkolnictwo 4.739 zł. Opieka społeczna 1.283 zł.

W skład Rady Gminnej wchodzi Pp.: Antoni Kwiatek, Jan Figura, Stanisław Olender, Jan Zagozdon, Franciszek Pękała, Stanisław Borek, Antoni Kozak, Michał Biernat, Mikołaj Kosiur, Franciszek Kowalczyk, Jan Kosonowski i Paweł Kowalczyk.

Wójtem gminy od r. 1926 jest p. Józef Kaczmarczyk.

Sekretarzem od września 1924 r. jest p. Edward Stępnikowski, były artylerzysta legjonowy.



# OPIS GMINY PAWŁOWICE Z 1931 ROKU

## *GMINA PAWŁOWICE.*

Gmina zajmuje 5.440 ha. obszaru, ludności około 7.000, administracyjnie podzielona jest na 10 sołectw.

Gleba naogół jest dobra, pszeno-buraczana. Nad podniesieniem kultury rolnej pracuje 1 kółko rolnicze. W gminie czynną jest jedna mleczarnia spółdz.

W r. 1928 zakupiono jeden budynek podworski, piętrowy, z przeznaczeniem na szkołę. W r. ub. pobudowano drewniany budynek na 2-klasową szkołę, obecnie zaś jest w budowie 7-klasowa wzorowa szkoła w Pawłowicach i 5-klas. w Sadkowicach.

Straż pożarna jest 1, średnio wyekwipowana. Czynny jest 1 oddz. Strzelca, 3 koła Młodzieży Wiejskiej, 2 Stow. Patr., 2 Stow. Spoż., 1 Kasa Stefczyka.

Ogólny budżet gminy na r. 1931/32 wynosi 24.543 zł., w tem na szkolnictwo 6.715 zł., na opiekę społeczną 1.100 zł.

W skład Rady Gminnej wchodzi Pp.: Walenty Wojciechowski, Wawrzyniec Fulara, Stanisław Dziekan, Jan Morka, Franciszek Czerwonka, Franciszek Kawalek, Tomasz Compa, Wawrzyniec Burek, Stanisław Bernat, Tomasz Majcher, Teofil Mazur i Paweł Szymaniec.

Wójtem gminy od lipca 1930 r. jest p. Jan Michałek.

Sekretarzem od lipca 1930 r. p. Józef Rozwadowski.

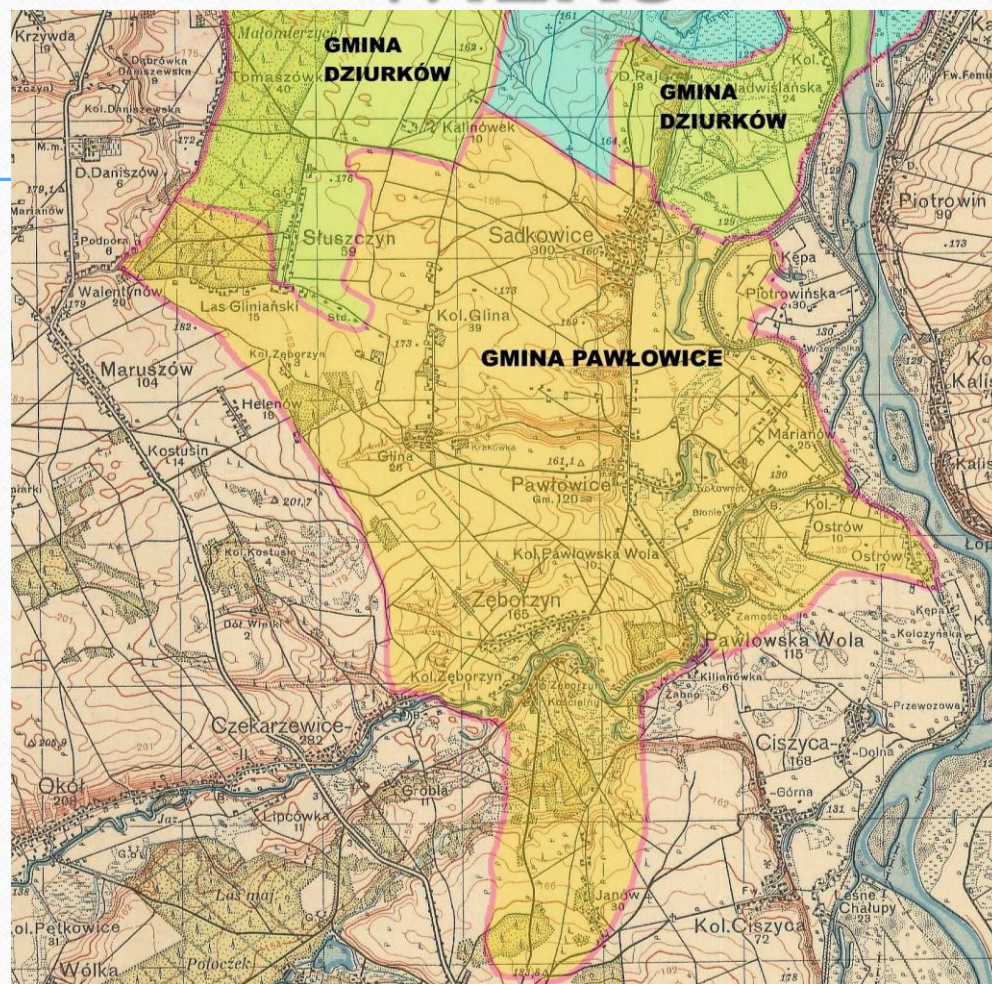
Pom. sekr. jest p. Juljan Jaworski.







# GMINA PAWŁOWICE W LATACH 30. XX WIEKU





# REFORMA SCALENIOWA 1933

- W 1933 roku przeprowadzono reformę administracji lokalnej ujednocając ją w całym kraju, bowiem dotąd pozostawały różnice regionalne.
- Nowa ustawa zlikwidowała zebrania gminne. Była to wielka zmiana, bowiem organ ten funkcjonował od 1864 roku, jako symbol demokracji bezpośredniej.
- Organami uchwałodawczymi w gminie stały się: rada gminy, zebranie gromadzkie oraz rada gromadzka na poziomie gromady (sołectwa).

294.  
Na mocy art. 44 Konstytucji ogłaszam ustawę następującej treści:

## U S T A W A

z dnia 23 marca 1933 r.

o częściowej zmianie ustroju samorządu terytorjalnego.

### D Z I A Ł I.

PRZEPISY, DOTYCZĄCE OBSZARU CAŁEGO PAŃSTWA Z WYJĄTKIEM WOJEWÓDZTWA ŚLĄSKIEGO.

#### Rozdział I.

Nazwa i kadencja organów ustrojowych związków samorządowych.

Art. 1. (1) Organem stanowiącym i kontrolującym w gminach wiejskich jest rada gminna, w mia-

stach — rada miejska, w powiatowych związkach samorządowych — rada powiatowa.

(2) Organem zarządzającym i wykonawczym w gminach wiejskich jest zarząd gminny, w miastach — zarząd miejski, w powiatowych związkach samorządowych — wydział powiatowy.

(3) Na czele zarządu gminnego stoi wójt, a na czele zarządu miejskiego — burmistrz, w miastach wydzielonych z powiatowych związków samorządowych — prezydent miasta. Zastępcą wójta jest podwójt, burmistrza — wiceburmistrz, zaś prezydenta miasta — wiceprezydent.

(4) Członkowie rad (gminnych, miejskich, powiatowych) noszą nazwę radnych, z wyjątkiem członków organów zarządzających, jeżeli ci wchodzi do składu rady. Członkowie zarządu gminnego i zarządu miejskiego noszą nazwę ławników z wyjątkiem osób, wymienionych w ust. (3).

(5) O ile z treści postanowień ustawy nie wynika inaczej, postanowienia, dotyczące gminy i organów gminnych, stosuje się zarówno do gminy wiejskiej, jak i miejskiej. Przez „radę gminy” rozumieć należy radę gminną i radę miejską, przez „zarząd gminy” — zarząd gminny i zarząd miejski.

## Gmina wiejska i gromada.

### Gmina wiejska.

**Art. 10.** (1) Do obszaru gminy wiejskiej wchodzi jedna lub więcej miejscowości (osad, miasteczek, wsi, siół, osiedli, przysiółków, kolonij, zaścianków, folwarków i t. p.).



# RADA GMINY 1933-1939

- Nadal funkcjonowała rada gminy, jednak odtąd był to najważniejszy organ uchwałodawczy w gminie.
- Radnych gminnych w liczbie proporcjonalnej do liczby mieszkańców wybierało kolegium złożone z sołtysów i radnych gromadzkich.
- Rada gminy uchwałała budżet gminy i czuwała nad jego wykonaniem.
- Rada gminy wybierała zarząd gminy i kontrolowała jego poczynania.

(3) Każda gmina wiejska jest samorządną jednostką terytorjalną, osobą prawa publicznego i podmiotem praw majątkowych.

**Art. 11.** (1) Członkami rady gminnej są: wójt, jako przewodniczący, podwójci, ławnicy oraz radni.  
(2) Liczba radnych wynosi w gminach wiejskich:  
a) do 5.000 mieszkańców — dwunastu;  
b) od 5.000 do 10.000 mieszkańców—szesnastu;  
c) powyżej 10.000 mieszkańców — dwudziestu.



# ZARZĄD GMINY 1933-1939

---

- Powołano nowy organ - zarząd gminy składający się z wójta, podwójciego i 2-3 ławników.
- Wybór zarządu gminy należał do rady gminy.
- Zarząd gminy zbierał się na sesjach raz w miesiącu pod przewodnictwem wójta.
- Zarząd gminy kierował bieżącymi sprawami gminy, decydował o kolejności wydatków budżetowych.
- Zarząd wybierano na 5 letnią kadencję.

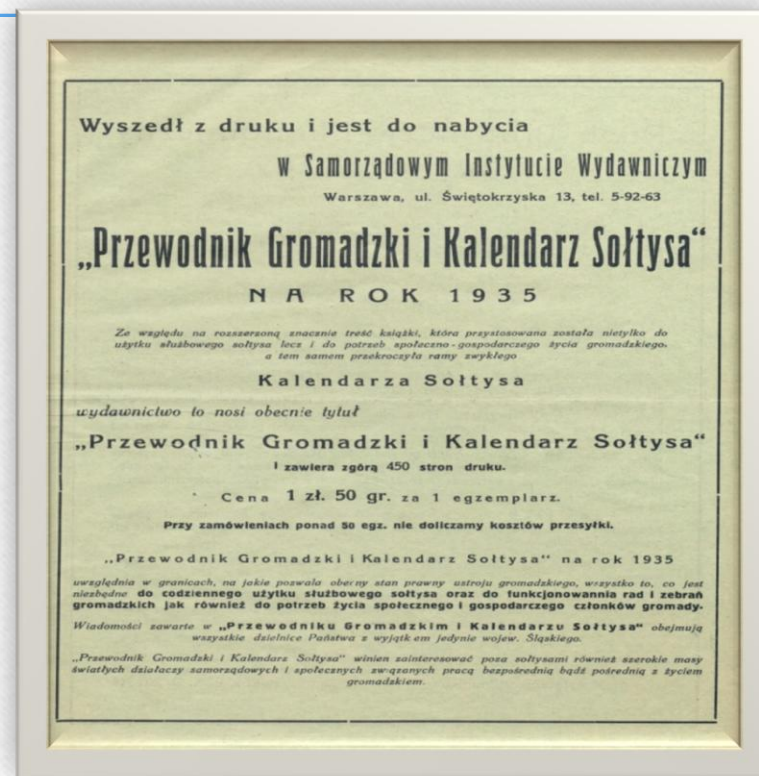
**Art. 12.** (1) Zarząd gminny składa się z wójta, podwójciego oraz dwóch, w gminach zaś, liczących ponad 10.000 mieszkańców, trzech ławników.

(2) Wójta i podwójciego wybierają radni w głosowaniu tajnym większością głosów ustawowej ich liczby. Przy zachowaniu tej zasady należy w razie potrzeby zastosować głosowanie ściślejsze.



# SOŁTYSI I RADA GROMADZKA

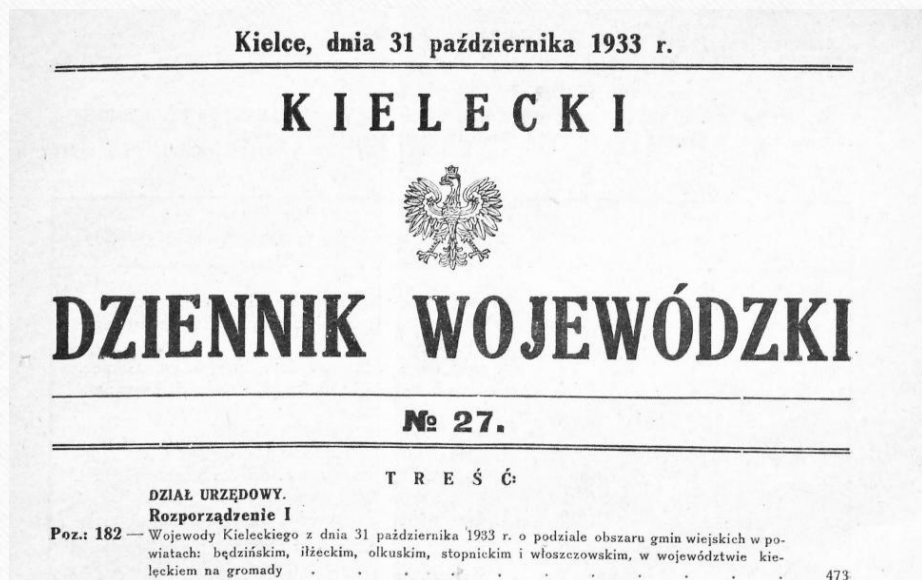
- Ustawa z 1933 roku podkreślała rangę gromady - jako podstawy samorządu lokalnego.
- Na czele gromady stała kilkunastoosobowa rada gromadzka wybierana przez mieszkańców oraz sołtys jako organ wykonawczy.
- Wszystkie miejscowości w gminie musiały należeć do jakiejś gromady, także folwarki dworskie.
- Gromadom nie nadano jednak dobrego systemu finansowania i gromady nie rozwinęły w pełni swych możliwości samorządowych.





# PODZIAŁ NA GROMADY (sołectwa)

Nagłówek aktu powołania gromad (sołectw)



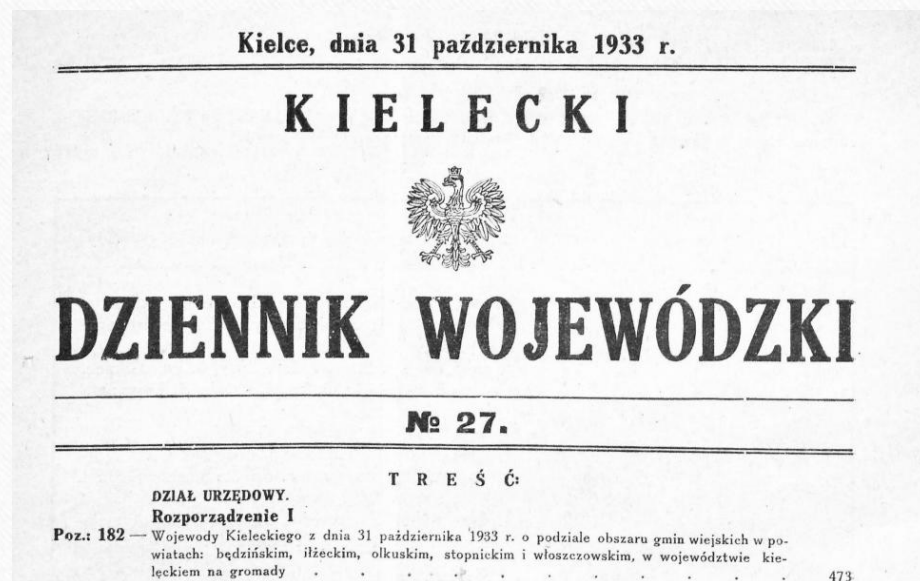
Akt powołania gromad

15. Gmina Dziurków.		
1	Boiska	1. wieś Boiska, 2. gajówka Boiska.
2	Kolonja Boiska	1. kolonja Boiska.
3	Dziurków	1. wieś Dziurków, 2. osada młyńska Dziurków, 3. leśniczówka Dziurków, 4. kolonja Stasin, 5 kolonja Kalinówek.
4	Kępa Gostecka	1. wieś Kępa-Gostecka, 2. kolonja Kępa Gostecka, 3. uroczysko Kępa-Gostecka, 4. uroczysko Braciejowice.
5	Kolonja-Nadwiślańska	1. wieś Kolonja-Nadwiślańska, 2. folwark Raj, 3. uroczysko Kolonja-Nadwiślańska, 4. posiadłość kościelna Św. Stanisława, 5. kolonja Czerski-Dół (Ugoda), 6. kolonja Rajska Niwa.



# PODZIAŁ NA GROMADY (sołectwa)

Nagłówek aktu powołania gromad (sołectw)



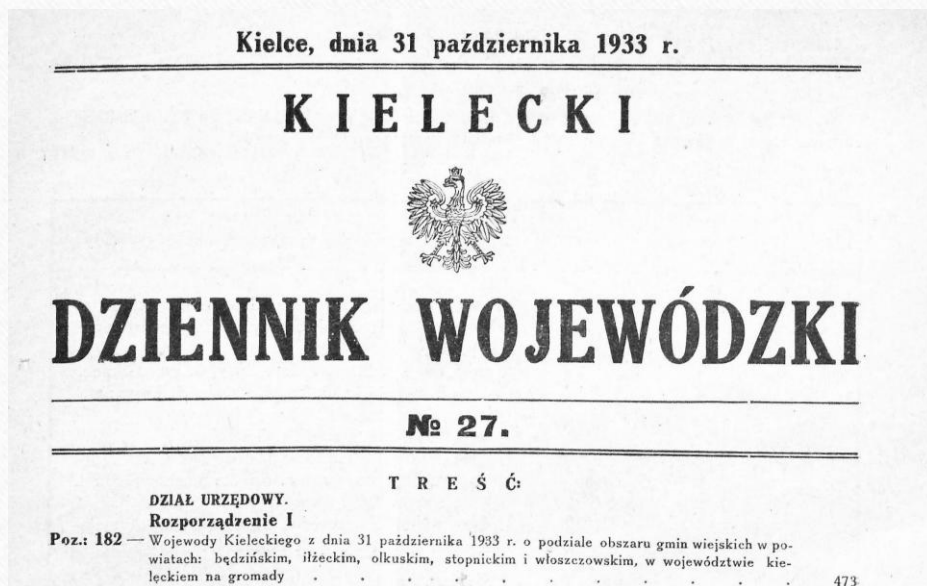
Akt powołania gromad

L. p.	Nazwa gromady	Nazwy miejscowości, wchodzących w skład gromady
6	Słuszczyn	1. wieś Słuszczyn, 2. kol. gajówka Słuszczyn, 3. las włościański Słuszczyn.
7	Wola-Solecka	1. wieś Wola-Solecka, 2. leśniczówka Wola-Solecka, 3. posiadłość pokarczemna Wola-Solecka, 4. wieś Struga.
8	Kolonja Wola-Solecka	1. kolonja Wola-Solecka.



# PODZIAŁ NA GROMADY (sołectwa)

Nagłówek aktu powołania gromad (sołectw)



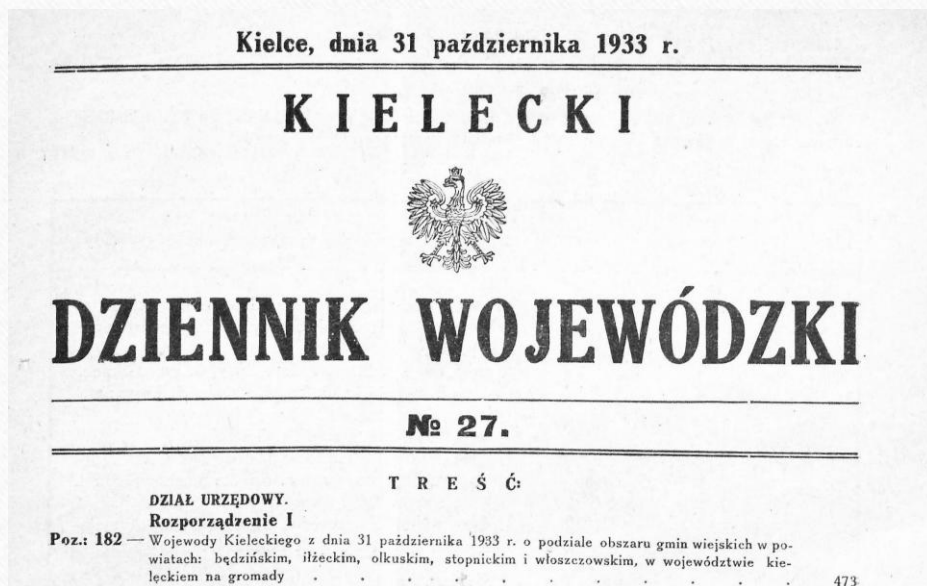
Akt powołania gromad

10. Gmina Pawłowice.		
1	Glina	1. wieś Glina, 2. kolonja Glina, 3. kolonja Glina B.
2	Janów	1. kolonja Janów.
3	Las Gliniański	1. kolonja Las Gliniański, 2. kolonja Glina A.
4	Ostrów	1. kolonja Ostrów, 2. kolonja Kaliszany.



# PODZIAŁ NA GROMADY (sołectwa)

Nagłówek aktu powołania gromad (sołectw)



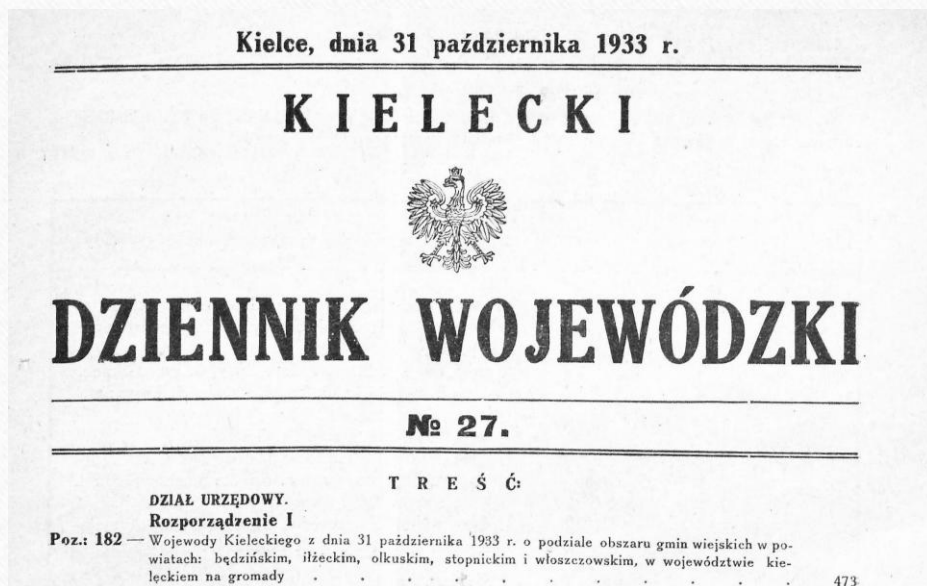
Akt powołania gromad

L. p.	Nazwa gromady	Nazwy miejscowości, wchodzących w skład gromady
5	Pawłowice	1. wieś Pawłowice, 2. kolonja Pawłowice, 3. kolonja Zakościele.
6	Sadkowice	1. wieś Sadkowice.
7	Wola-Pawłowska	1. wieś Wola-Pawłowska, 2. kolonja Wola-Pawłowska, 3. kolonja Marjanów, 4. osada młyńska Zdzisławów.
8	Zemborzyn	1. wieś Zemborzyn, 2. kolonja Zemborzyn.



# PODZIAŁ NA GROMADY (sołectwa)

Nagłówek aktu powołania gromad (sołectw)



Akt powołania gromad

5. Gmina Solec.		
1	Solec	1. osada Solec, 2. wieś Kazimierówka, 3. wieś Kępa-Solec, 4. grunty Solec Poduchowny, 5. osada młyńska Solec.
2	Bliższe-Przedmieście	1. wieś Bliższe-Przedmieście.
3	Dalsze Przedmieście	1. wieś Dalsze-Przedmieście.
4	Kłudzie	1. wieś Kłudzie.



# CZASOPISMA SAMORZĄDOWE

NR. 1 WARSZAWA, 15 STYCZNIA 1927 R. IV (IX)

## PRACOWNIK SAMORZĄDOWY

PISMO POŚWIĘCONE SPRAWOM PRACOWNIKÓW SAMORZĄDU MIEJSKIEGO, POWIATOWEGO I WIEJSKIEGO WYCHODZI 15 I 30 KAŻDEGO MIESIĄCA

REDAKCJA I ADMINISTRACJA WARSZAWA, UL. ŻÓRAWIA 27, TELEF. 402-20 KONTO CZEKOWE w P. K. O.: 4601.

PRZEDPŁATA: NA ROK — 10 ZŁ.  
NA PÓŁ ROKU — 5 ZŁ., NA KWARTAŁ — 2½ ZŁ.  
OGŁOSZENIA: 1 str.—200 zł., ½ str.—100 zł., ¼ str.—60 zł.

## SAMORZĄD

TYGODNIK POŚWIĘCONY SPRAWOM SAMORZĄDU TERYTORJALNEGO

ENUMERATA ROCZNA 30 ZŁOTYCH. OD 6 EGZEMPLARZY 25 ZŁ. NUMER POJEDYNCZY 60 GROSZY. KONTO CZEKOWE w P. K. O. 52.020	REDAKCJA I ADMINISTRACJA WARSZAWA, MARSZAŁKOWSKA 81a TELEFONY: REDAKCJI 9-66-06. ADMINISTRACJI 9-61-92. Redakcja rękopiśmiennie nadesłanych nie zwraca.	Geny ogłoszeń: Strona w tekście: 350 zł. ¼ str.—175 zł., ½ str.—87 zł. 50 gr. Poza tekstem za str.—250 zł., ¼ str.—125 zł., ½ str.—62 zł. 50 gr. Publikacje biuletynów o 50%, drożej. Ogłoszenia instytucji komunalnych (dotarczone bezpośrednio do Administracji) za str. 120 zł., ¼ str.—60 zł., ½ str.—30 zł.
---	---	--

Redaktor — Dr. Maurycy Zdzisław Jaroszyński.

ROK XVI. WARSZAWA, 21 PAŹDZIERNIKA 1934 r. Nr. 42

SC Nr. 42. Blaski i cienie gospodarki samorządowej — *St. Gliszczyński*. Reforma prawa o komunalnych kasach oszczędności — *Samorządowiec*. Melioracje bez odpowiednich podstaw naukowych — *Inżynier*. Co piszą inni: Szkodliwe dziwolągi — *Żytkomunalne związki rolnicze* — *r.* Sprawy bieżące. Wiadomości gospodarcze. Poradnik samorządowy. Przegląd woj.

Cena 3 zł 400 mk. Należność pocztowa opłaconą ryczałtem

Rok IV. Warszawa, 16 kwietnia 1923 r. Nr. 9.

## GMINA I WIEŚ

TYGODNIK SAMORZĄDOWY (daw. „NASZA GMINA“)

PRENUMERATA ROCZNA (wyłącznie dla gromad wiejskich) 8,000 mk., półroczna 4,000 mk. (na miesiąc kwartał 1,333 mk.)

REDAKCJA I ADMINISTRACJA Warszawa, Łódzka 1, telefon 177-46. Konto czekowe P. K. O. 48296.

KAŻDA GROMADA POWINNA SPROWADZAĆ I CZYTAĆ SWÓJ TYGODNIK

Opłata pocztowa uiszczona ryczałtem. **WARSAWA, STYCZEŃ 1931 ROKU.** Rok III.

## PRZEBOJ

ILUSTROWANE CZASOPISMO REGIONALNE POŚWIĘCONE SAMORZĄDOM I UBEZPIECZENIOM SPOŁECZNYM

REDAKCJA I ADMINISTRACJA: WARSZAWA, DŁUGA 26 — TELEFON 413-26.  
REDAKTOR PRZYJMUJE CODZIENNIE OD GOZ. II-2 I OD 3-4 PP. — P. K. O. 23.605.



# OSIĄGNIĘCIA SAMORZĄDU II RP

- Kłopoty gospodarcze, rządu autorytarne, niestabilność finansów nie sprzyjała samorządom.
- Ogromnym wyzwaniem był analfabetyzm, brak infrastruktury drogowej, zacofanie polskiej wsi.
- Symbolem osiągnięć samorządu II RP były liczne nowe drogi, nowe budynki szkolne, gmachy użyteczności publicznej.
- Wszystko to osiągnięto w okresie 20 lat, w zasadzie bez środków zewnętrznych, głównie własnym wysiłkiem.

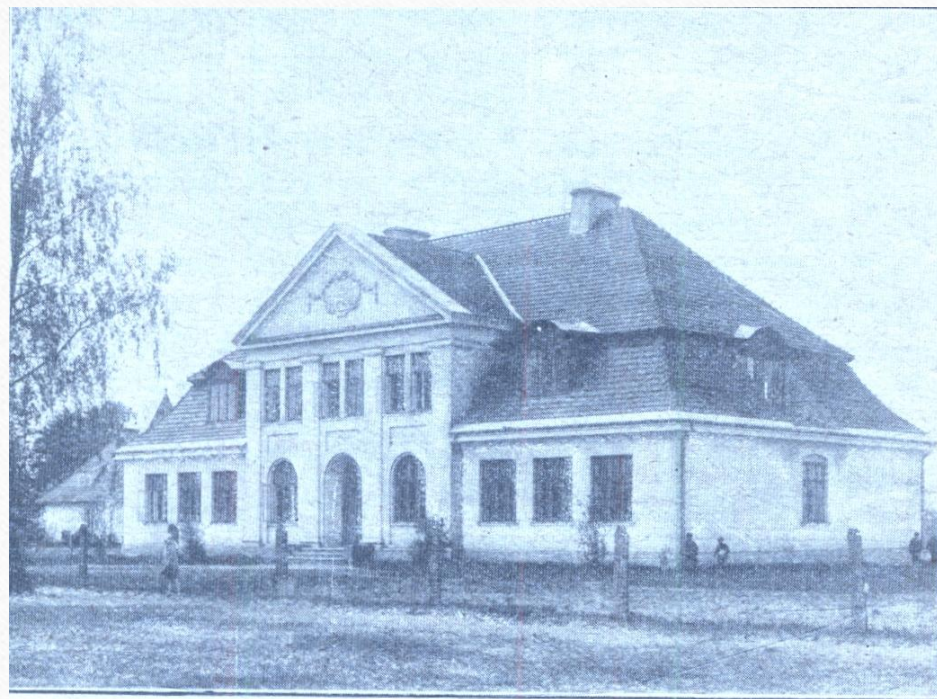
- Straż ogniowa - duma każdej ówczesnej





# OSIĄGNIĘCIA SAMORZADU II RP

- Samorząd gminny to była swoista szkoła dla całego zastępu społeczników tamtej epoki.
- Polska gmina była siedzibą ogromnej liczby stowarzyszeń i organizacji o różnym charakterze.
- Powszechna działalność społeczna była normą tamtych czasów, prym wiodli samorządowcy.
- Nastawiona patriotycznie społeczność wiejska, a szczególnie młodzież, zdała egzamin w okresie II wojny światowej.
- Wojna i lata następne zniweczyły liczne osiągnięcia ówczesnego samorządu lat 1918-1939.





# II WOJNA ŚWIATOWA

---

- W dniu 1 września 1939 roku wybuchła I wojna światowa,
- Na początku września Solec został zajęty przez wojska armii niemieckiej,
- Kraj został poddany twardej okupacji,
- Ludność żydowska Solca została wymordowana,





# Lata 1944-1945

- W 1945 roku zakończyła się niemiecka okupacja.
- Niedługo potem odrodził się samorząd lokalny, granice powiatów i gmin nie uległy zmianom.
- Pod osłoną Armii Czerwonej władzę w Polsce przejmowały siły komunistyczne.
- W Lublinie (od 1944 roku) funkcjonował Polski Komitet Wyzwolenia Narodowego (PKWN) pełniący rolę rządu.





# MAPA ADMINISTRACYJNA z 1946 roku





# DANE STATYSTYCZNE Z 1946 ROKU

Miasta Gminy wiejskie	Ludność					
	ogółem	mężczyźni	kobiety	w wieku lat		
				poniżej 18	18-59 i więcej	60 i więcej
<b>Gminy wiejskie</b>						
Błaziny	8996	4046	4350	3429	4440	527
Choteża	4887	2349	2538	1885	2674	328
Ciepielów	7434	3693	3741	2989	3965	480
Krępa Kościelna	5244	2551	2693	2202	2730	312
Krzyżanowice	4500	2226	2274	1819	2360	321
Lipisko	7202	3424	3778	2888	3804	510
Łaziska	4174	2001	2173	1755	2152	267
Miechów	8803	4206	4597	3788	4417	598
Mirzec	7691	3609	4082	2982	4124	585
Pawłowice	4299	2069	2230	1521	2432	346
Pętkowice	6378	3007	3371	2556	3363	459
Rzeczniów	7672	3684	3988	2942	4193	537
Rzepin	9452	4517	4935	4011	4834	607
Sienno	8155	3947	4208	3442	4211	502
Skarżysko Kościelne	7731	3584	4147	3054	4197	480
Solec	7212	3442	3770	2732	3927	553



# SOLEC W OKRESIE POWOJENNYM

---

- II wojna światowa spowodowała regres wielu małych miasteczek.
- Zabrakło wielu rzemieślników, właścicieli sklepików i straganów.
- Opuszczone nieruchomości przejmowało państwo, wiele z nich niszczało bez remontów.
- Handel i dużą część usług przejęły spółdzielcze i państwowe instytucje.
- Jednostki te cechowały się słabym zaopatrzeniem i niską jakością usług.
- Jedynie cykliczne targi powodowały ożywienie niewielkich osad miejskich.



# USTRÓJ SAMORZĄDOWY 1944-1950

- Jesienią 1944 roku PKWN wydał dekrety o utworzeniu rad narodowych wzorowanych na doświadczeniach radzieckich.
- Był to organ kolegialny, który przejął funkcję rad gmin wybieranych dotychczas w demokratyczny sposób.
- Rady narodowe liczyły od 16 do 36 członków.
- Członków rad narodowych wybierały partie polityczne i inne „legalne” organizacje.
- Członkami rad narodowych zostawały osoby sprzyjające nowym porządkom w kraju.
- Pracami rad narodowych kierowało prezydium z przewodniczącym na czele.

22

U S T A W A

z dnia 11 września 1944 r.

o organizacji i zakresie działania rad narodowych.

*Z ofiarnej walki ludu polskiego,  
z krwi patriotów, przelanej ku chwale  
Ojczyzny,  
z bohaterskiego znoju żołnierzy Wolności,  
z ducha braterskiej więzi Słowian w walce  
z dziczą germańską,*

powstaje znów do życia Wolna i Niepodległa  
Polska.

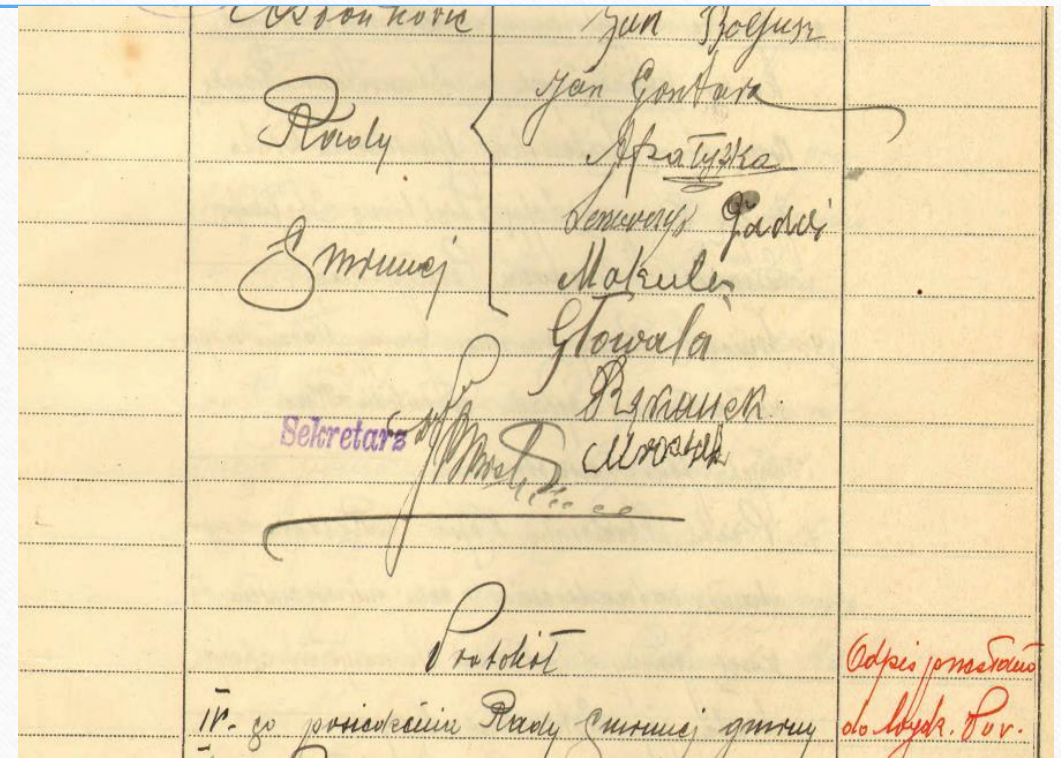
Art. 2. 1. Struktura hierarchiczna rad narodowych jest następująca:

- a) Krajowa Rada Narodowa,
- b) wojewódzkie rady narodowe,
- c) powiatowe rady narodowe,
- d) miejskie rady narodowe,
- e) gminne rady narodowe.



# USTRÓJ SAMORZĄDOWY 1944-1950

- Do 1950 roku formalnie funkcjonował samorząd i przedwojenne rozwiązania dotyczące ustroju gmin z dodaniem rad narodowych w miejsce rad gmin.
- Nadal działał zarząd gminy z wójtem, jednak rola zarządów była obniżana na korzyść rad narodowych i prezydiów.
- Działały także biura zarządów gmin (urzędy gmin) z sekretarzem na czele.
- W tym okresie wzrastała biurokracja.





# Polityka gospodarcza 1950-1956

- Pierwsza połowa lat 50. XX wieku to bardzo trudny okres dla polskiej wsi.
- Władze stawiały na kolektywną własność gruntu, promowano spółdzielnie rolnicze, państwowe gospodarstwa rolne.
- Gwałtownie podniesiono podatki od własności gruntów, szczególnie dotkliwe dla większych gospodarstw.
- Narzucono obowiązkowe dostawy (kontyngenty) w postaci: mięsa, mleka, zboża i ziemniaków.





# PLAKATY Z EPOKI

## UWAGA

W NASZEJ GROMADZIE  
SĄ I TACY PATRIOCI JAK:

Ob.

Ob.

Ob.

którzy z honorem w 100% wykonali  
swoje obowiązki wobec Państwa

Swoją postawą zasłużyli sobie na  
szacunek całej naszej gromady –  
bierzmy z nich przykład.

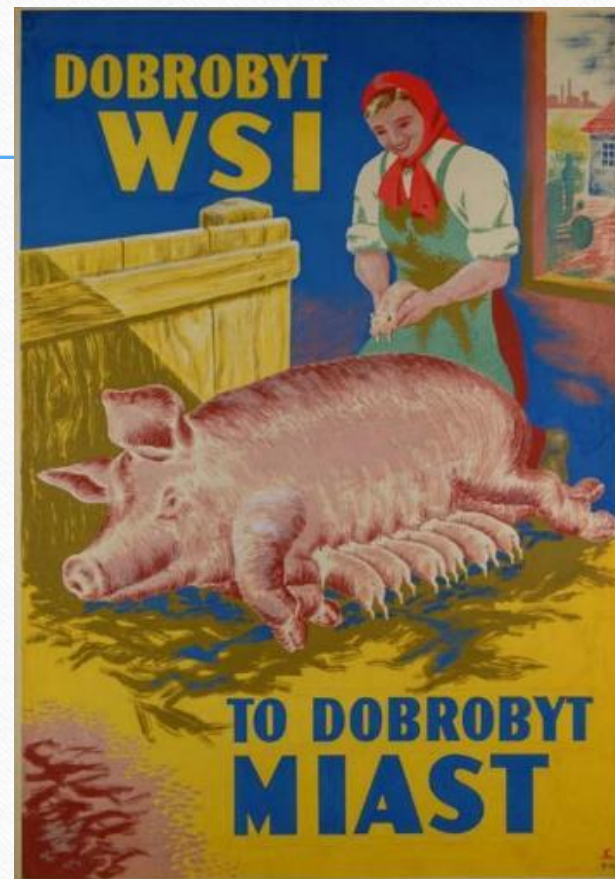
Sprzedajmy w terminie zboże  
Państwu, płacmy podatki i kontrak-  
tujmy żywoc.

**CAŁA GROMADA BIERZE WZÓR  
Z PRZODUJĄCYCH  
CHŁOPÓW - PATRIOTÓW**

KOŁO GROMADZKIE  
Z. M. P.



**MŁODZIEŻY - NAPRZÓD DO WALKI  
O SZCZĘŚLIWĄ, SOCJALISTYCZNĄ WIEŚ POLSKĄ**



**DOBROBYT  
WSI**

**TO DOBROBYT  
MIAST**

**DOSTARCZAJ MLEKO  
DO WŁASNEJ  
SPÓŁDZIELNI MLECZARSKIEJ**



# USTRÓJ GMINY 1950-1954

- W 1950 roku zlikwidowano samorząd terytorialny w Polsce, pozostawiono jednak okręgi gminne.
- Zlikwidowano urzędy wójtów i zarządy gmin.
- Wszelkie uprawnienia przejęły rady narodowe i prezydium rad narodowych, które na co dzień kierowały pracami gmin.
- Władze gmin zajmowały się głównie ściąganiem podatków i obowiązkowych dostaw.

Dziennik Ustaw Nr 14

— 172 —

Poz. 130

130

U S T A W A

z dnia 20 marca 1950 r.

o terenowych organach jednolitej władzy państwowej.

W celu dalszego pogłębienia demokratyzacji Polski Ludowej przez jeszcze pełniejszy udział mas pracujących w rządzeniu Państwem i skupienie w radach narodowych pełni władzy ludowej w terenie —  
w celu dalszego wzmocnienia Państwa Ludowego i przyspieszenia budowy socjalizmu w Polsce — stanowi się, co następuje:

- 8) uchwalają w ramach narodowego planu gospodarczego terenowe plany gospodarcze i nadzorują ich wykonanie,
- 9) uchwalają w ramach jednolitego budżetu państwowego terenowe budżety i nadzorują ich wykonanie,
- 10) stanowią o terenowych daninach, opłatach i świadczeniach, w ramach uprawnień nadanych im przez ustawę.



# WYKAZ GROMAD Z 1952 ROKU

## 4. Dziurków

1. Boiska
2. Boiska kol.
3. Dziurków
4. Kępa Gostecka
5. Kolonia Nadwiślańska
6. Słuszczyn
7. Wola Solecka
8. Wola Solecka kol.

## 17. Solec

1. Kępa Solecka
2. Kłudzie
3. Solec
4. Solec Blizsze  
Przedmieście
5. Solec Dalsze  
Przedmieście

## 18. Pawłowice

1. Glina
2. Jańów
3. Kępa Piotrawińska
4. Las Gliniański
5. Ostrów
6. Pawłowice
7. Sadkowice
8. Wola Pawłowska
9. Zamborzyn



# REFORMA GROMADZKA 1954 roku

- W 1954 roku postanowiono upodobnić nasz kraj do ZSRR i wprowadzono niewielkie jednostki - gromady w miejsce zlikwidowanych gmin.
- Gromady miały stać się załączkiem kółchozów - dużych kolektywnych gospodarstw wzorowanych na ZSRR.
- Z czasem rozpoczęto proces komasacji gromad w większe jednostki (większe gromady).

191

## USTAWA

z dnia 25 września 1954 r.

o reformie podziału administracyjnego wsi i powołaniu gromadzkich rad narodowych.

W celu:

- włączenia coraz szerszych rzesz pracujących chłopów do udziału w rządzeniu Państwem, rozwijania ich twórczej inicjatywy i aktywności dla pomnażania dobrobytu i kultury wsi,
- sprawniejszego zaspokajania potrzeb materialnych i kulturalnych ludności,
- dalszego zbliżenia organów władzy państwowej do najszerzych mas pracujących wsi — stanowi się, co następuje:

### Rozdział 1.

#### Utworzenie gromad.

##### Art 1.

W miejsce dotychczasowych gmin i gromad tworzy się nowe gromady, jako jednostki podziału administracyjnego wsi.

##### Art. 2.

W skład gromady powinny wchodzić wsie, położone na terenie jednej gminy lub sąsiadujących ze sobą gmin, powiązane komunikacyjnie oraz posiadające wspólne urządzenia gospodarcze, kulturalne lub zdrowotne.



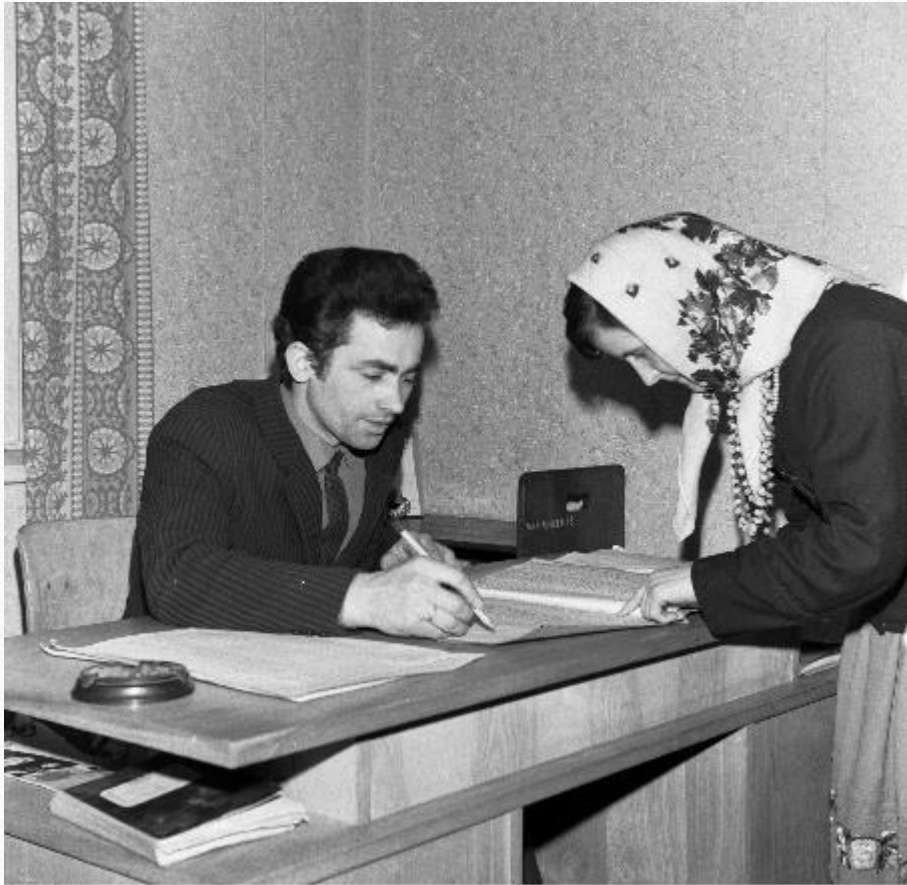
# GROMADY

---

- Gromady liczyły do 3 tysięcy mieszkańców i obejmowały po kilka dotychczasowych gromad (sołectw).
- Organem uchwałodawczym stała się gromadzka rada narodowa licząca kilkunastu członków wybieranych w powszechnych (sterowanych) wyborach.
- Wybory przeprowadzono w latach 1954, 1958, 1961, 1965 i 1969.
- Gromadzka rada narodowa zbierała się na sesjach co miesiąc, wybierała ze swego grona prezydium oraz komisje.



# Głosowanie do rad narodowych w komisji wiejskiej





# GROMADY 1954-1972

- Na co dzień gromadą kierowało prezydium z przewodniczącym i sekretarzem na czele, byli to jednocześnie etatowi pracownicy biura gromadzkiego.
- W biurze gromadzkim pracowało ponadto kilku referentów.
- Na wsiach zlikwidowano funkcję sołtysa, wprowadzono w to miejsce pełnomocników gromadzkich mianowanych przez władze, dopiero po 1958 roku przywrócono sołtysów.

Zobowiązać Prezydium Grom. Rady Narodowej do:

1. Zorganizowania na wszystkich wioskach zebrań wiejskich na których funkcjonariusz Milicji Obywatelskiej ~~nie~~ omówi sprawę bezpieczeństwa i porządku publicznego.
2. Zwrócić się do kierowników szkół w celu przeprowadzenia pogadań z młodzieżą szkolną na temat zachowania się na drogach publicznych i zabezpieczenia przeciwpożarowego.
3. Przeprowadzenia w okresie letnim przez powołane zespoły kontrolne dwukrotnej kontroli obejść gromadzkich.
4. W oparciu o książki ewidencji kontroli przeciwpożarowej PGN, doręczyć rolnikom u których stwierdzono niedociągnięcia na odcinku zabezpieczenia przeciwpożarowego, zarządzenia pokontrolne oraz dopilnuje całkowitego ich wykonania.
5. Po przebiegu realizacji niniejszej uchwały Prezydium Gr.N.N. złoży informację na sesji rady w okresie jesiennym.

§ 2.



# Polityka gospodarcza po 1956 roku

- W tym okresie promowano kółka rolnicze (zrzeszenia rolników), które były pionierami w dziedzinie mechanizacji.
- Po 1956 roku (epoka Władysława Gomułki, z prawej) zrezygnowano z forsownej kolektywizacji rolnictwa.
- Obniżono podatki od gospodarstw rolnych.
- Zrezygnowano z części obowiązkowych dostaw, zmniejszono ich wymiary.
- Władze postawiły na szkolenia rolnicze i promowanie alternatywnych upraw (np. warzywnictwo).
- Powyższe decyzje pozwoliły na, w miarę normalne, funkcjonowanie prywatnych gospodarstw rolnych.





# GROMADA PO 1958 ROKU

- W 1958 roku uchwalono nową ustawę o gromadzkich radach narodowych.
- Ustawa zwiększyła uprawnienia gromad, jednak nadal były to niesamodzielne jednostki podległe władzom powiatowym.
- Wkrótce po powołaniu gromad (gromadzkich rad narodowych) zaczęto proces komasacji w większe terytorialnie gromady.
- W końcowym okresie funkcjonowania gromad był to już anachroniczny system.

16

## U S T A W A

z dnia 25 stycznia 1958 r.

o radach narodowych.

W celu:

- ustawowego określenia zakresu działania rad narodowych i dalszego rozszerzenia ich uprawnień,
- prawidłowego ustalenia kompetencji organów rad narodowych,
- umocnienia samodzielności rad narodowych, przy równoczesnym ustaleniu uprawnień podległych, niezbędnych dla realizacji jednolitej polityki w Państwie,

stanowi się, co następuje:

- 5) gospodarki komunalnej i mieszkaniowej,
- 6) handlu wewnętrznego,
- 7) skupu,
- 8) budowy i utrzymania dróg oraz transportu drogowego,
- 9) gospodarki wodnej,
- 10) oświaty i kultury,
- 11) zdrowia, kultury (szkolnej), turystyki,
- 12) zatrudnienia
- 13) rent i pomocy społecznej,



# GROMADY W OKOLICY SOLCA

---

Nazwa gromady	Okres działalności
SOLEC	1954-1972
PRZEDMIEŚCIE DALSZE	1954-1968
SADKOWICE	1954-1959
PAWŁOWICE	1954-1972

- Powyższe gromady przyłączono w 1956 roku do powiatu lipskiego.



# NAGŁÓWEK AKTU POWOŁANIA GROMAD



## DZIENNIK URZĘDOWY WOJEWÓDZKIEJ RADY NARODOWEJ W KIELCACH

Kielce, 31 grudnia 1954 r.

Nr 15\*)

Poz. 104–115

### TREŚĆ

#### Część I. Przepisy obowiązujące:

Poz.

- 104 — Zarządzenie Prezydium Wojewódzkiej Rady Narodowej w Kielcach z 20.XII.1954 r. w sprawie ogłoszenia uchwał Wojewódzkiej Rady Narodowej w Kielcach z 29.9.1954 r. dotyczących reformy podziału administracyjnego wsi.
- 105 — Uchwała Nr 7/54 Wojewódzkiej Rady Narodowej w Kielcach z 29.9.1954 r. w sprawie zmiany granic województwa kieleckiego.
- 106 — Uchwała Nr 11/54 Wojewódzkiej Rady Narodowej w Kielcach z 29.9.1954 r. w sprawie zmiany granic niektórych powiatów w województwie kieleckim.
- 107 — Uchwała Nr 12/54 Wojewódzkiej Rady Narodowej w Kielcach z 29.9.1954 r. w sprawie zmiany granic niektórych miast w województwie kieleckim.
- 108 — Rozporządzenie Rady Ministrów z 11.8.1954 r. w sprawie utworzenia powiatu staszowskiego w województwie kieleckim (przedruk).

- 109 — Rozporządzenie Rady Ministrów z 11.8.1954 r. w sprawie utworzenia powiatu szydlowieckiego w województwie kieleckim (przedruk).
- 110 — Rozporządzenie Rady Ministrów z 11.8.1954 r. w sprawie utworzenia powiatu zwoleńskiego w województwie kieleckim (przedruk).
- 111 — Rozporządzenie Rady Ministrów z 11.8.1954 r. w sprawie utworzenia powiatu proszowickiego w województwie krakowskim oraz zmiany granic województw krakowskiego i kieleckiego (w wyciągu).
- 112 — Rozporządzenie Rady Ministrów z 7.10.1954 r. w sprawie zmiany granic niektórych województw (w wyciągu).
- 113 — Rozporządzenie Rady Ministrów z 7.10.1954 r. w sprawie zmiany granic niektórych powiatów (w wyciągu).
- 114 — Rozporządzenie Rady Ministrów z 7.10.1954 r. w sprawie utworzenia osiedli (w wyciągu).
- 115 — Rozporządzenie Prezesa Rady Ministrów z 7.10.1954 r. w sprawie zaliczenia niektórych gromad w poczet miast (w wyciągu).

\*) Ostatni w 1954 r.



# POWOŁANIE GROMAD

---

44) **gromadę Pawłowice** z siedzibą gromadzkiej rady narodowej w Pawłowicach; w skład nowoutworzonej gromady wchodzi obszary dotychczasowych gromad: Glina, Ostrów, Pawłowice, Wola Pawłowska z gminy Pawłowice;

51) **gromadę Sadkowice** z siedzibą gromadzkiej rady narodowej w Sadkowicach; w skład nowoutworzonej gromady wchodzi obszary dotychczasowych gromad: Kępa Piotrowińska, Sadkowice z gminy Pawłowice;

49) **gromadę Przedmieście Dalsze** z siedzibą gromadzkiej rady narodowej w Przedmieściu Dalszym; w skład nowoutworzonej gromady wchodzi obszary dotychczasowych gromad: Przedmieście Dalsze, Przedmieście Bliższe z gminy Solec oraz gromada Dziurków z gminy Dziurków i lasy państwowe nadleśnictwa Lipsko, oddziały NrNr 46

54) **gromadę Solec** z siedzibą gromadzkiej rady narodowej w Solcu; w skład nowoutworzonej gromady wchodzi obszary dotychczasowych gromad: Solec, Kłudzie z gminy Solec, Kolonia Nadwiślańska z gminy Dziurków oraz lasy państwowe nadleśnictwa Lipsko, Uroczysko „Raj“;



# MAPA PODZIAŁU GROMADZKIEGO





# ADMINISTRACJA LAT 60. XX WIEKU

- Gromady funkcjonowały do 1972 roku.
- Gromady były słabo zarządzane i posiadały niewielkie uprawnienia.
- O wszelkich inwestycjach decydowały władze powiatowe (powiatowe rady narodowe).
- Po prawej mapa podziału powiatowego z 1968 roku.





# REFORMA GMINNA 1972-1973

- W 1972 roku rozpoczęto przygotowania do reformy administracji lokalnej.
- W ramach powiatów powołano na nowo gminy, odtwarzając często dawne jednostki administracyjne (sprzed 1954 roku).
- Stawiano na silne i duże jednostki, wokół miast tworzą z reguły jedną dużą gminę.
- Reforma gminna weszła w życie z dniem 1 stycznia 1973 roku.

Dziennik Ustaw Nr 49

— 474 —

Poz. 312

312

USTAWA

z dnia 29 listopada 1972 r.

o utworzeniu gmin i zmianie ustawy o radach narodowych.

W celu stworzenia korzystniejszych warunków dla rozwoju społeczno-gospodarczego wsi, intensyfikacji rolnictwa i poprawy warunków bytowych mieszkańców oraz w celu pogłębienia demokracji socjalistycznej, dalszego wzmocnienia roli i aurytetytu rad narodowych i ich organów na terenach wiejskich, a także dla usprawnienia ich działalności stanowi się, co następuje:

Rozdział 1.

Gminy.

- 2) ustala zasadnicze kierunki rozwoju gminy i środki zapewniające realizację związanych z tym zadań,
- 3) organizuje działalność społeczną dla wykonywania zadań gminnej rady narodowej,
- 4) wpływa na rozwijanie zespołowych form gospodarowania na wsi i organizowanie współpracy między społecznymi i indywidualnymi formami gospodarki, na rozwijanie specjalizacji i kooperacji indywidualnych gospodarstw oraz na przyspieszanie postępu agro- i zootechnicznego w produkcji rolnej,
- 5) zapewnia rozwój zakładów, instytucji i urządzeń służących



# REFORMA GMINNA cd.

- Na czele władz gminnych stało prezydium gminnej rady narodowej z przewodniczącym.
- Prezydium tworzyły następujące osoby: przewodniczący, zastępca oraz przewodniczący komisji gminnych (4 do 5 komisji).
- Prezydium zbierało się na sesjach raz w miesiącu.
- Funkcję przewodniczącego GRN w latach 1975-1980 obowiązkowo łączono z funkcją I-go sekretarza Komitetu Gminnego PZPR.

ad.5. Przystępując do składania interpelacji i wolnych wniosków Przewodniczący Rady jako pierwszy wystąpił z zapytaniem odnośnie obsady lekarskiej w Ośrodku Zdrowia. Przypomniał, że jest to bardzo ważna sprawa i jak najszybciej powinny tym zająć się czynniki kompetentne. Wystąpił również z wnioskiem w sprawie uporządkowania parkingu koło Gminnej Spółdzielni "Samopomoc Chłopska" - nierówna nawierzchnia, w czasie deszczu tworzą się głębokie kałuże, lepszego zagospodarowania



# REFORMA GMINNA cd.

- W skład gminnej rady narodowej wchodziło od 20 do 50 radnych wybieranych w wyborach z jednej listy wyborczej Frontu Jedności Narodu.
- Był to organ uchwałodawczy.
- Gminna rada narodowa zbierała się na sesjach przeciętnie raz w miesiącu.
- GRN wybierała spośród siebie prezydium oraz komisje gminne.
- Radnych wybierano podczas powszechnych wyborów w terminach: 9 grudnia 1973, 5 lutego 1978, 17 czerwca 1984 i 19 czerwca 1988.

## Porządek obrad:

1. Otwarcie sesji,
2. Interpelacje radnych,
3. Referat na temat założeń planu społeczno-gospodarczego rozwoju i budżetu na rok 1975,
4. Dyskusja,
5. Podjęcie uchwały w sprawie przyjęcia planu społeczno-gospodarczego rozwoju miasta i gminy na rok 1975,
6. Podjęcie uchwały w sprawie budżetu miasta i gminy na rok 1975,
7. Podjęcie uchwały w sprawie stwierdzenia wygaśnięcia mandatu radnego,
8. Podjęcie uchwały w sprawie odwołania ze stanowiska członka Prezydium i Przewodniczącego Komisji Rady Narodowej,
9. Podjęcie uchwały w sprawie powołania na stanowisko członka Prezydium i Przewodniczącego Komisji,



# REFORMA GMINNA cd.

- Nowością było ustanowienie naczelnika gminy, powoływanego przez wojewodę.
- Według wytycznych naczelnikami zostawały osoby z wykształceniem średnim lub wyższym, postawiono po raz pierwszy w ustroju lokalnym w Polsce na fachowość.
- Naczelnicy pełnili funkcje wykonawcze w stosunku do gminnej rady narodowej.
- Naczelnicy kierowali urzędem gminy.

2. Naczelnik gminy koordynując działalność jednostek państwowych i spółdzielczych oraz organizacji społecznych związanych bezpośrednio z realizacją zadań planu społeczno-gospodarczego rozwoju gminy:

- 1) ma prawo wglądu do projektów planów gospodarczych tych jednostek i zgłaszania wiążących wniosków dotyczących istotnych interesów gminy,
- 2) rozpatruje projekty inwestycji zamierzonych przez te jednostki na terenie gminy i zgłasza odpowiednie uwagi tym jednostkom lub ich jednostkom nadrzędnym oraz określa, jakie inwestycje mają być realizowane jako inwestycje wspólne i towarzyszące,
- 3) żąda od kierowników tych jednostek informacji i wyjaśnień w sprawach związanych z realizacją zadań ustalonych przez gminną radę narodową w planie społeczno-gospodarczego rozwoju gminy i wydaje wiążące polecenia w tym zakresie,



# HIERARCHIA WŁADZ 1973-1984

Naczelnik

Sekretarz  
Biura UG

Kierownik  
USC

Szef GSR

Urząd gminy

USC

Gminna  
Służba Rolna



# REFORMA ADMINISTRACJI

- W 1973 roku powołano gminę wiejską Solec w powiecie lipskim.
- W 1975 roku zlikwidowano funkcjonujące od zawsze powiaty.
- Jednocześnie powołano małe województwa w miejsce dużych.
- Gmina Solec została przyłączona do województwa radomskiego,
- Województwo radomskie funkcjonowało w latach 1975-1998.



# NAGŁÓWEK AKTU POWOŁANIA GMIN



DZIENNIK URZĘDOWY  
WOJEWÓDZKIEJ RADY NARODOWEJ  
W KIELCACH

Kielce, dnia 9 grudnia 1972 r.

Nr 26

Poz.:173 - 174

T R E Ś Ć:

Część I. Uchwały:

Poz.:

173 - Uchwała Nr XVII/79/72 Wojewódzkiej Rady Narodowej w Kielcach z dnia 8 grudnia 1972 r. w sprawie utworzenia gmin w województwie kieleckim.

174 - Uchwała Nr XVII/80/72 Wojewódzkiej Rady Narodowej w Kielcach z dnia 8 grudnia 1972 r. w sprawie utworzenia wspólnych rad narodowych dla miast nie stanowiących powiatów i gmin w województwie kieleckim.

173

UCHWAŁA Nr XVII/79/72

Wojewódzkiej Rady Narodowej w Kielcach  
z dnia 8 grudnia 1972 r.

w sprawie utworzenia gmin w województwie kieleckim.



# AKT POWOŁANIA GMINY SOLEC

§ 9. W powiecie lipskim tworzy się następujące gminy:

6/ gminę Solec nad Wisłą z siedzibą gminnej rady narodowej w Solcu nad Wisłą; w skład nowo utworzonej gminy wchodzi obszary sołectw: Boiska, Boiska - Kolonia, Dziurków, Glina, Kalinówek, Kępa Gostecka, Kępa Piotrowińska, Kępa Solecka, Kłudzie, Kolonia Nadwiślańska, Las Gliniański, Pawłowice, Przedmieście Bliższe, Przedmieście Dalsze, Sadkowice, Sadkowice - Kolonia, Służczyn, Solec nad Wisłą, Wola Pawłowska, Zemborzyn Drugi i Zemborzyn Pierwszy bez części sołectwa o nazwie "Przymiarki", "Tarnawka" i "Ciszycie";



# NACZELNICY GMIN





# PRZEMIANY GOSPODARCZE

- Po 1970 roku za czasów Edwarda Gierka kraj przeżywał duże przemiany gospodarcze.
- Tereny wiejskie również skorzystały na przemianach.
- Zniesiono obowiązkowe dostawy płodów rolnych, władze zaczęły doceniać indywidualnych rolników.
- Zezwolono na zakup maszyn rolniczych przez rolników, dzięki polityce władz zaczęto budować nowe domy i budynki gospodarcze.
- Dekada Edwarda Gierka pozwoliła na modernizację polskiej wsi, mimo to jeszcze wiele było do zrobienia.





# ZMIANY NA POLSKIEJ WSI





# Kierownictwo PRL-u lat 70.

Edward Gierek - I sekretarz  
PZPR



Piotr Jaroszewicz - premier  
PRL





# ZMIANY W GOSPODARCE cd.

---

- Forsowna industrializacja kraju na kredyt w epoce Edwarda Gierka zakończyła się ogromnym kryzysem gospodarczym od końca lat 70.
- W miastach powszechne były strajki, na wsiach protesty miały mniejszy zasięg.
- Wprowadzono powszechnie kartki (bony) na zakup produktów żywnościowych i przemysłowych.
- W latach 70. i 80. XX wieku władze cały czas dotowały nierentowne PGR-y i inne formy spółdzielczości wiejskiej.

# OBRAZKI Z TAMTYCH LAT

Zebranie wiejskie



Budowa w czynie społecznym





# INFRASTRUKTURA WIEJSKA

- W latach 70. i 80. XX wieku rozpoczęto na większą skalę budowę wiejskich dróg.
- Właśnie stan dróg lokalnych był jedną z największych bolączek tamtych czasów na wsi.
- Drogi budowano tylko pod warunkiem, że większość kosztów pokryje lokalna społeczność w formie czynów społecznych lub składek.
- Mimo, że stan dróg się poprawił to jeszcze bardzo wiele było do zrobienia.
- W niektórych gminach rozpoczęto budowę wodociągów.



# LATA 1989-1990

- W końcu lat 80. XX wieku kryzys gospodarczy zaczął się pogłębiać.
- Rok 1989 przyniósł przemiany polityczne i gospodarcze, dla polskiej wsi był to bardzo ciężki okres.
- Na początku lat 90. gospodarka wiejska musiała przestawić się na nowy system gospodarczy.
- Początkowo przyniosło to często biedę i rozczarowanie.



**SOLIDARNOŚĆ**



# ZMIANY W USTROJU WIEJSKIM

---

- W marcu 1990 uchwalono obecnie obowiązującą ustawę o samorządzie gminnym (początkowo jako ustawa o samorządzie terytorialnym).
- Dotychczas funkcjonujące gminy otrzymały osobowość prawną i stały się w pełni samorządowe.
- W maju 1990 roku przeprowadzono pierwsze wybory do rad gmin.
- W czerwcu i w lipcu 1990 roku wybrano władze gminne, w tym wójtów i zarządy gmin.
- Dla gmin wiejskich rozpoczął się nowy okres.

# GMINA SOLEC DZIŚ

---

- Gmina Solec, od 1999 roku, należy do reaktywowanego powiatu lipskiego w województwie mazowieckim.
- Jednostkę zamieszkuje około 5 000 osób.
- Obszar gminy to 137,41 km kwadratowych.
- Na wspólnotę samorządową składa się 21 sołectw.
- Siedzibą władz gminy jest miejscowość Solec.



# SOLEC DZIŚ

---

- W Solcu zachowało się wiele zabytków:
- Kościół farny z XIV wieku,
- Kościół oo. Reformatorów (dawny klasztor),
- Cmentarz pw. św. Barbary,
- Ruiny zamku Kazimierza Wielkiego,
- Ratusz z XIX wieku,
- Budynek szkolny z 1888 roku.

# PANORAMA WSPÓŁCZESNEGO SOLCA





# WSPÓŁCZESNY SOLEC

---

- Od 1870 roku Solec nie posiada praw miejskich.
- Osada zachowała jednak typowy dla miast układ urbanistyczny z rynkiem i regularną siecią ulic.
- Solec pełni też funkcje administracyjne i handlowo-usługowe.

# PRAWA MIEJSKIE

- ~~Co roku w Polsce kilka miast jest restytuowanych.~~
- Najczęściej są to dawne miasta, którym odebrano prawa miejskie po powstaniu styczniowym.
- W styczniu 2020 roku przybędzie 4 miasta, do jednego z nich przyjedzie z tej okazji prezydent RP.
- Polscy naukowcy w 2015 roku przeprowadzili szerokie, ankietowe badania dotyczące warunków życia w nowych miastach.
- Badano 13 miast, którym nadano prawa miejskie w latach 2009-2014 (Barbara Konecka-Szydłowska, *Społeczno-gospodarcze uwarunkowania rozwoju miast restytuowanych* [w:] „Miasta zdegradowane i restytuowane w Polsce, geneza, rozwój, problemy”, pod red. R. Krzysztofik i Mirek Dymitrow, University of Gothenburg, 2015).



# ODZYSKANIE PRAW MIEJSKICH

---

- Wyniki badań naukowych są następujące:
- Wśród 13 miast restytuowanych na pytanie o poziom zadowolenia mieszkańców w tego typu miastach zdecydowanie „tak” odpowiedziało 45%, „raczej tak” 47%, „raczej nie” 6%, „zdecydowanie nie” 2%.
- Według ankietowanych odzyskanie praw miejskich stanowi impuls rozwojowy dla ich miejscowości.

# INFORMACJE KOŃCOWE

---

- Zdjęcia pochodzą ze zbiorów Narodowego Archiwum Cyfrowego,
- Opracował: Leszek Zugaj